

कलम 4 (1) (ब) (i)

पुणे येथील पणन संचालनालय कार्यालयाची कार्ये व कर्तव्ये यांचा तपशील

1. कार्यालयाचे नांव :- पणन संचालनालय, महाराष्ट्र राज्य, पुणे-1.
2. पत्ता :- नवीन मध्यवर्ती इमारत, तिसरा मजला, पुणे-1
3. कार्यालय प्रमुख :- पणन संचालक
4. शासकीय विभागाचे नांव :- सहकार, पणन व वस्त्रोद्योग विभाग
5. कोणत्या मंत्रालयातील
खात्याचे अधिनस्त :- पणन मंत्रालय
6. कार्यक्षेत्र :- राज्य

प्रास्ताविक :

शासनाने नोव्हेंबर 1971 मध्ये राज्य शासनाच्या सहकार विभागांतर्गत कृषि पणन संचालनालयाची स्थापना केली. कृषि पणन संचालनालय डिसेंबर, 1979 पर्यंत सहकार आयुक्त व निबंधक, सहकारी संस्था, महाराष्ट्र राज्य, पुणे यांच्या प्रशासकीय नियंत्रणाखाली काम करीत होते. दिनांक 1/1/1980 पासून कृषि पणन संचालकांना खाते प्रमुखाचा स्वतंत्र दर्जा देण्यात येवून त्यांना आर्थिक व प्रशासकीय अधिकार देण्यात आले. सदर संचालनालयाचे प्रमुख कृषि पणन संचालक काम पाहतात. दैनंदिन कामकाजात त्यांना मदत करण्यासाठी सहसंचालक, उपसंचालक, सहाय्यक संचालक व कर्मचारी वृंदाची नियुक्ती केली आहे. जिल्हा पातळीवरील उपनिबंधक/सहाय्यक निबंधक, सहकारी संस्था यांना खाते अंतर्गत काही अधिकार देवून कामकाज केले जाते. सर्व कर्मचारी वर्ग हा सहकार विभागांतर्गत बदलीस पात्र आहे. कृषि पणन संचालनालय खालील महत्वाचे विषयासंदर्भात काम पाहते.

कार्ये :-

1. महाराष्ट्र कृषि उत्पन्न पणन (विकास व विनियमन) अधिनियम 1963 व महाराष्ट्र कृषि उत्पन्न पणन (विकास व विनियमन) नियम 1967 ची अंमलबजावणी करणे.
2. कृषि उत्पन्न बाजार समित्यांच्या आवश्यकतेनुसार स्थापना करणे, उपबाजार आवारांची स्थापना करणे, कायदंयातर्गत विहित केलेल्या शेममालाच्या नियमना संदर्भातील अधिसूचना जारी करणे.
3. बाजार समितीच्या मुख्य व उपबाजार आवारात सर्व सुविधा, सोयी निर्माण करण्याच्या दृष्टीने मार्गदर्शन व मदत करणे.

4. पणन सर्वेक्षण व संशोधन - शेती व पशु उपज वस्तूंची उत्पादन व विक्री या संबंधी माहिती गोळा करून संकलन करणे व त्यावरून वस्तुनिहाय, राज्यनिहाय सर्वेक्षण, अहवाल 1 ते 18 तक्त्यात तयार करणे.
5. ग्राहक संस्थांचे बाबतीत सर्व प्रकारची कामे करणे.
6. खरेदी विक्री संघ, पणन संस्था याबाबतचे कामकाज करणे.
7. प्रक्रिया संस्थांचे बाबतीत सर्व प्रकारचे कामकाज करणे.
8. फळे, भाजीपाला सहकारी संस्थांचे कामकाज करणे.
9. कृषि विषयक पाहणी व शिफारशीसाठी नियुक्त करण्यात आलेल्या रॉयल कमिशनच्या शिफारशीप्रमाणे या विभागाची कामाची सुरुवात 1935 साली झाली या योजनेअंतर्गत शेतीमाल किंमतीत चढउताराची माहिती घेणे.
10. केंद्र व राज्य सरकार तसेच इतर अधिकारी यांचेकडून वेळोवेळी सूचित होणाऱ्या निरनिराळ्या विषयासंबंधी सर्वेक्षण अहवाल तयार करणे व वेळोवेळी लागणारी माहिती पुरविणे.
11. खरीप व रब्बी पिकांचे धोरण ठरविण्याबाबत शेतीमालाची भाव विषयक माहिती तसेच शेतीमालाची आवश्यक ती माहिती बाजार भाव समिती कक्ष कृषि विभाग मंत्रालय, मुंबई यांना पाठविली जाते.
12. केंद्र शासनाने जाहिर केलेल्या निवडक शेतमालाच्या आधारभूत किंमती सर्व संबंधितांना वेळोवेळी कळविल्या जातात.

एकसूत्री बाजार वृत्तसंस्था योजना :-

मध्यवर्ती सरकारने 1954 साली भारतातील अन्न धान्याच्या किंमतीविषयक अभ्यास करण्याकरिता "शेतीमाल किंमत चौकशी समिती"नेमली होती. या समितीने केलेल्या शिफारशीनुसार मध्यवर्ती सरकारने शेतीमालाविषयी माहिती मिळवण्याकरिता नियंत्रित बाजारपेठा हे प्रमुख माध्यम असल्यामुळे त्यांचे मार्फत सरकारला त्वरीत माहिती उलब्ध होण्याकरिता सर्व राज्यातून एकसूत्रित बाजार वृत्तसंस्था योजना खालील प्रयोजनासाठी खाली दर्शविल्याप्रमाणे सुरु होती.

13. आपल्या शेतमालाला चांगला भाव कोठे मिळू शकेल किंवा शेतमालाचे इतर बाजार पेठात काय भाव आहेत याविषयी शेतकऱ्यांना परिपूर्ण ज्ञान असावे या दृष्टीने नियंत्रित बाजारपेठातील शेतीमालाचे दैनिक घाऊक बाजार भाव आकाशवाणीवरून प्रसारित केले जातात.

14. महाराष्ट्रातील 56 कृषि उत्पन्न बाजार समितीचे 35 निवडक शेतमालाचे घाऊक दैनंदिन बाजारभाव भारत सरकारला रोजच्या रोज सादर केले जातात. तसेच ज्या बाजार समितीकडे फॅक्स/ई-मेल सुविधा उपलब्ध आहे, त्यांच्याकडे माहिती पाठविली जाते.

15. तसेच महाराष्ट्रातील निवडक 59 कृषि उत्पन्न बाजार समितीने निवडलेल्या 44 शेतमालाचे साप्ताहिक घाऊक बाजारभाव भारत सरकारला सादर केले जातात.

16. तसेच प्राप्त झालेल्या शेतीमालाचे घाऊक बाजार भाव व आवक क्विंटलमध्ये दरमहा कृषि खाते (बाजार भाव कक्ष मंत्रालय, मुंबई) व भारत सरकार यांना सादर केले जातात.

17. महाराष्ट्र कृषि उत्पन्न खरेदी विक्री (विकास व विनियमन) 1963 चे कलम 39-अ अंतर्गत राज्यातील बाजार समित्यांना मार्गदर्शन करून त्यांचा विकास घडवून आणण्याच्या दृष्टीने महाराष्ट्र राज्य कृषि पणन मंडळाची स्थापना करण्यात आलेली आहे. कृषि पणन मंडळाच्या माध्यमातून बाजार समित्यांना वेगवेगळ्या कामाकरिता अर्थसहाय्य देण्यात येते. कृषि पणन मंडळास कृषि उत्पन्न बाजार समित्यांकडून त्यांचे उत्पन्नाच्या प्रमाणात अंशदान जमा करण्याचे अधिकार आहेत. सध्याच्या शासन धोरणाप्रमाणे खालीप्रमाणे अंशदानाचे दर आहेत.

अ.क्र.	बाजार समितीचे उत्पन्न	अंशदानाचे दर
1	रु.1.75 लाखापेक्षा कमी	1 %
2	रु.1.70 लाख ते रु.3.00 लाख	2%
3	रु.3 लाख ते 10 लाख	3 %
4	रु.10 लाखापेक्षा जास्त	5 %

मा.मंत्री (पणन) हे कृषि पणन मंडळाचे पदसिध्द अध्यक्ष असून मा.राज्यमंत्री (पणन) हे पदसिध्द उपाध्यक्ष आहेत. महाराष्ट्र राज्याचे कृषि पणन संचालक हे पदसिध्द कार्यकारी संचालक आहेत.

18. राज्यामध्ये एकूण 299बाजार समित्या आहेत. शासनाने दि.3/2/2001 च्या शासन निर्णयाप्रमाणे उत्पन्नावर आधारित खालील चार वर्गात बाजार समित्यांची वर्गवारी करुन आस्थापना खर्चाची मर्यादा ठरवून दिलेली आहे. त्याप्रमाणे बाजार समितीची संख्याही शेवटच्या रकान्यात दिली आहे.

अ.क्र.	उत्पन्न मर्यादा	आस्थापना खर्चाची मर्यादा	बाजार समित्यांची संख्या
अ	रु.1 कोटीचे वर उत्पन्न	35%	38
ब	रु.50 लाख ते 1 कोटीपर्यंत	40%	57
क	रु.25 लाख ते 50 लाखापर्यंत	50%	72
ड	रु.25 लाखापेक्षा कमी उत्पन्न	60%	132
	एकूण		299

19.शेतकऱ्यांना कांदा चाळी बांधण्यासाठी प्रोत्साहित करुन त्यांच्या कृषि उत्पन्नबाजार समित्यांना अर्थ सहाय्य देणे.

20. कृषि उत्पन्न बाजार समित्यांचे सचिव तसेच इतर सेवकांना तसेच पदाधिकाऱ्यांना प्रशिक्षण देणे. आतापर्यंत 25 प्रशिक्षण कार्यक्रमांतर्गत 698 सचिव व पदाधिकाऱ्यांना प्रशिक्षण दिले आहे.

21. शेतकऱ्यांना पॉली -हाऊस शेतीसाठी प्रशिक्षण देणे. ऑक्टोबर 2003 पासून सुरु झालेले आहे.आतापर्यंत अनेक प्रशिक्षणार्थींना प्रशिक्षित केलेले आहे. प्रशिक्षण घेतलेल्या शेतकऱ्यांनी पॉली हाऊसची उभारणी करुन उत्पन्न घेण्यास सुरुवात केली आहे. इतर काही शेतकरी पॉली हाऊस बांधकाम करित आहेत.

22. वाशी, नवी मुंबई वेपर हीट ट्रीटमेंट प्लॉट कार्यान्वित करुन निर्यातीस चालना देण्याचे प्रयत्न करणे.

23. पुणे लोहगांव विमानतळ येथे एकर कार्गो फॅसिलिटी सेंटर कार्यान्वित करुन निर्यात वृद्धीचा प्रयत्न केला.

24. नॅशनल इंस्टिट्यूट ऑफ पोस्ट हार्वेस्ट टेकनॉलजी ही संस्था तळेगांव (पुणे) येथे नेदरलँडच्या सरकारच्या सहकार्याने विकसित करण्याचे प्रयत्न करणे.

25. महाग्रेप, महामँगो, महाबनाना, महाअनार या उत्पादकांच्या भागीदारी संस्था निर्माण करुन त्यांच्या मार्फत कृषि उत्पन्नाच्या निर्यातीच्या प्रयत्न करणे.

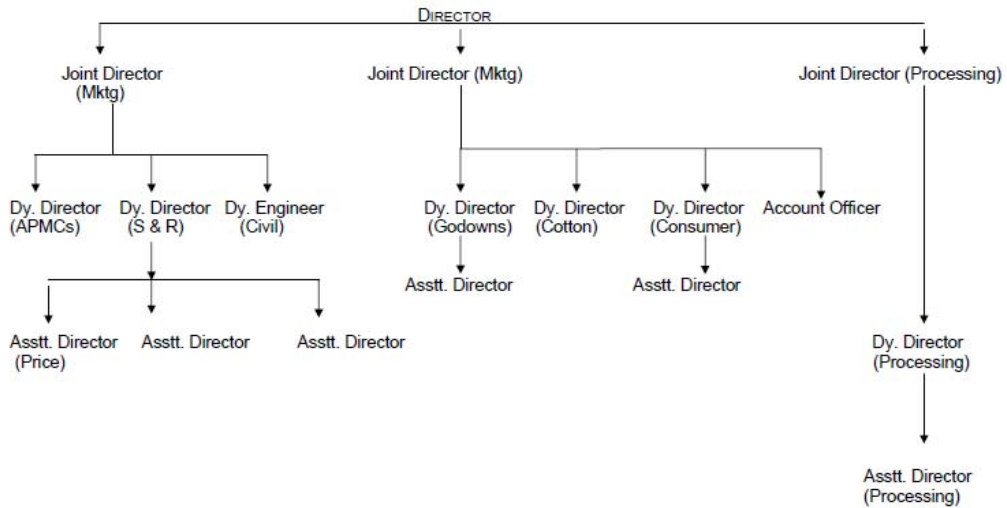
26. कृषि उत्पादनाच्या पणनविषयी शेतकऱ्यास त्याच्या उत्पन्नाचा जास्त मोबदला कसे मिळेल या विषयी प्रसिध्दी व प्रचाराची व्यवस्था करणे.

27. कृषि पणन मित्र हे मासिक प्रसिध्द करुन सर्व संबंधीतांना कृषि पणनाच्या संदर्भातील अद्यावत माहिती पोहोचविण्याचे काम करणे.

28. ग्रामीण गोदाम योजना- केंद्र शासनाने जाहीर केलेल्या "ग्रामीण गोदाम योजनेच्या राज्यात अंमजबजावणीसाठी " कृषि पणन मंडळ नोडल एजन्सी म्हणून कामकाज पहात आहे.कृषि पणन मंडळाने या योजनेचा प्रचार, प्रसिध्दी आणि प्रशिक्षणाची काम केले आहे. योजनेअंतर्गत आता पर्यंत एकूण 4875 गोदामांचे प्रस्ताव विविध बँकेकडे सादर केले असून यापैकी 1300 प्रस्तावांना बँकांनी अर्थसहाय्य मंजूर केले आहे. यापैकी 747 प्रस्तावांना नाबार्डने अनुदान मंजूर केले आहे.

पणन मंडळाने महाप्रेपच्या संलग्न संस्थांना राष्ट्रीय विकास सहकारी निगम, अपेडा, मिनिस्ट्री ऑफ फूड प्रोसेसिंग यांच मार्फत अर्थ सहाय्य मिळवून दिलेले आहे.त्यातून शीतगृहे निर्माण केलेली आहेत. त्या सुविधेचा उपयोग द्राक्ष निर्यातीसाठी प्रामुख्याने करण्यात येतो. द्राक्षाची निर्यात होऊन शासनास परकीय चलन प्राप्त झाले. राज्यातील सर्व बाजार त्यांच्या आवारात येणाऱ्या शेतमालावर बाजार समित्यांना बाजार फी व इतर असे उत्पन्न मिळते. शासनास प्रति शेकडा 5 पैसेप्रमाणे प्रतिवर्षी रु.7.50 कोटी देखरेख शुल्क मिळते. बाजार समित्याकडे जवळ जवळ 6000 कर्मचारी आहेत.

DIRECTORATE OF MARKETING MAHARASHTRA STATE, PUNE-1



पणन संचालनालय, राजपत्रित अधिका-यांचे कामकाज वाटप

अ.क्र.	अधिका-याचे नांव	सोपविण्यात आलेले कामकाज
1	प्र.शेषराव सांगळे, पणन संचालक	शासनाने दिनांक 12.12.79 च्या निर्णयान्वये कृषि पणन संचालक हे पद विभाग प्रमुख म्हणून घोषित केले आहे. राज्यातील सर्व कृषि उत्पादन संस्थांचे कामकाजावर देखरेख व सनियंत्रण तसेच महाराष्ट्र राज्य कृषि पणन मंडळाचे व्यवस्थापकीय संचालक
2	श्री. राजेश कुलकर्णी सहसंचालक (पणन)	1) अँगमार्क व ग्रेडींग योजना 2) सर्वेक्षण व संशोधन व पणन मूल्य 3) अंदाज व नियोजन 4) सामान्य शाखा / संगणकीकरण / संघटना व कार्यपध्दती 5] लेखा शाखा 6] सहकारी ग्राहक संस्था 7] फळे व भाजीपाला 8] एन.सी.डी.सी. अर्थ सहाय्य 9] महाग्रेप्स, महामँगो, महाबनाना, महासंत्रा 10] शेतकरी बाजार, एन.डी.डी.बी. 11] शितगृहे 12] टर्मिनल मार्केट.
3	श्री. राजेश कुलकर्णी सहसंचालक (पणन)	1] सहकारी कृषि प्रक्रिया संस्था व प्रक्रिया सह.संस्थाचे फेडरेशन 2] कृषि उत्पन्न बाजार समिती सर्व विभाग 3] मा.संचालक यांचेकडे दाखल अपिल प्रकरणात मदत करणे 4] आस्थापना.
4	श्री. राजेश कुलकर्णी सहसंचालक (पणन)	1) खरेदी विक्री संघ 2] गोदाम योजना 3] स्टेट मार्केटिंग फेडरेशन 4] विदर्भ मार्केटिंग सोसायटी 5] टोबॅको फेडरेशन कोल्हापूर 6] कांदा विषयक बाबी 7] कॉटन स्किम, कॉटन टेक्नॉलॉजी मिशन
5	श्री. शेषराव चव्हाण उपसंचालक (पणन)	1) कृषि उत्पन्न बाजार समिती सर्व विभाग 2) अँगमार्क व ग्रेडींग योजना 3) मा.संचालक यांचेकडे दाखल अपिल प्रकरणात मदत करणे 4) 12 (1) प्रस्तावांची तपासणी. 5) आस्थापना .
6	श्री.अशोक चाळक, उपसंचालक (पणन)	1) गोदाम योजना 2) स्टेट मार्केटिंग फेडरेशन 3) विदर्भ मार्केटिंग सोसायटी 4) टोबॅको फेडरेशन कोल्हापूर

		5) थेट पणन, खाजगी बाजार व करार शेती.
7	श्री. शेषराव चव्हाण, उपसंचालक (पणन)	1)सामान्य शाखा / संगणकीकरण / संघटना व कार्यपध्दती. 2)अंदाज व नियोजन शाखा. 3) कापुस.
8	श्री.राजेंद्र खंडाईत, उपसंचालक (पणन)	1) सहकारी कृषि प्रक्रिया संस्था व प्रक्रिया सह.संस्थाचे फेडरेशन 2)सर्व्हेक्षण व संशोधन 3) कांदा
9	श्रीमती सोनाली ठाकूर, उपसंचालक (पणन)	1] फळे व भाजीपाला 2] एन.सी.डी.सी. अर्थ सहाय्य 3] महाग्रेप्स, महामॅंगो, महाबनाना, महासंत्रा 4] शेतकरी बाजार,एन.डी.डी.बी. 5] शितगृहे 6] खरेदी विक्री संघ
10	श्रीमती शैलजा आगाशे, उपसंचालक (पणन)	1) टर्मिनल मार्केट्स 2) सहकारी ग्राहक संस्था व ग्राहक फेडरेशन 3) माहिती अधिकार कायदयाखाली अपिलाचे कामकाज 4) उच्च न्यायालय केसेस.
11	श्री .सुनिलकुमार गुप्ता उप-अभियंता (स्थापत्य)	1) कृषि उत्पन्न बाजार समित्यांचे बांधकामांना कलम 12(1) अन्वये मान्यता देणेबाबतचे प्रस्तावाची तांत्रिक छाननी करणे 2) कॉटन टेक्नालॉजी मिशन प्रस्तावाबाबत तांत्रिक कामकाज
12	श्री. ज्ञानेश्वर डोंगरे, सहाय्यक संचालक (पणन)	1) कांदा. 2)ग्राहक (योजना)विषयक कामकाज. 3) संघटना व कार्यपध्दती,संगणक व सामान्य शाखा. 4) सहकारी कृषि प्रक्रिया संस्था व प्रक्रिया सह.संस्थाचे फेडरेशन.
13	श्री. मोहन कांबळे प्रभारी, लेखाधिकारी	1) कार्यालयातील लेखा कार्यासनातील कामकाज
14	श्री. मोहन कांबळे सहाय्यक संचालक (पणन)	1) थेट पणन, खाजगी बाजार व करार शेती 2) महाराष्ट्र कृषि उत्पन्न पणन (विकास व विनियमन) अधिनियम 1963 कायदा दुरुस्ती व कृषि उत्पन्न बाजार समितीच्या संदर्भात धोरणात्मक व न्यायालयीन बाबी. 3) कृषि उत्पन्न बाजार समिती मुंबई/पुण/लातुर/कोकण विभाग. 4) केंद्र शासक डि.एम.आय पत्र व्यवहार,अॅगमार्क,ग्रेडींग योजना
15	श्रीमती निमला शिंगाडे सहाय्यक संचालक (पणन)	1) अंदाज व नियोजन. 2) गोदाम योजना . 3)खरेदी विक्री संघ संदर्भित कामकाज व न्यायालयीन बाबी.
16	श्रीमती. अरुणा राठोड- चव्हाण सहाय्यक संचालक (पणन)	1] फळे भाजीपाला 2]एन.सी. डी.1 अर्थसहाय्य, 3] महाग्रेप्स, महाबनाना, शेतकरी बाजार, 4] एन.डी.डी. बी. व

		5] शितगृहे , टर्मिनल मार्केट 6) आस्थापना संदर्भित कामकाजा बाबतच्या न्यायालयीन बाबी .
17	श्री.अनिल देवकर सहाय्यक संचालक (पणन)	1)कृषि उत्पन्न बाजार समिती नाशिक/औरंगाबाद/अमरावती/कोल्हापूर विभाग 2]सर्वेक्षण व संशोधन व पणन मूल्य 3] कॉटन स्किम, कॉटन फेडरेशन, व त्या कामकाजा बाबतच्या न्यायालयीन बाबी .
18	श्री.चेतन चौधरी सहाय्यक संचालक (पणन)	एच.डी.सी.एम.प्रशिक्षण, केंद्र पुणे येथे प्रशिक्षणार्थ

दस्तऐवजाच्या प्रवर्गाचे विवरण

वर्गीकरण प्रकार A (कायमस्वरुपी ठेवावयाची कागदपत्रे)

1. स्थायी धारिका

2. नियम / पोटनियम
3. कागदपत्रे वर्गीकरण यादी
4. अभिलेख सूची
5. जड वस्तू संग्रह नोंदवही
6. बाजारक्षेत्र जाहिर करणे व शेतमाल वस्तूंचे नियमन आदेश
7. वैधानिक आदेश
8. आर्थिक प्रस्ताव

वर्गीकरण B (35 वर्षापर्यंत ठेवावयाची कागदपत्रे)

1. लेखापरिक्षण अहवाल.
2. पोटनियम दुरुस्ती प्रकरण
3. कार्यक्रम अंदाजपत्रक पुस्तिका

वर्गीकरण प्रकार C (5 वर्षापर्यंत ठेवावयाची कागदपत्रे)

1. वार्षिक अहवाल / लेखे
2. शासन राजपत्र व अधिसूचना
3. विधानसभा प्रश्न उत्तरे / विधान परिषद प्रश्न व उत्तरे कपात सूचना, लक्षवेधी सूचना, आश्वासने.
4. प्रशासकीय आदेश
5. तपासणी अहवाल
6. आवक जावक नोंदवही
7. PRA / PRB (नियतकालीक विवरण पत्रे नोंदवही)

कलम 4 (1) (ब) (IX)

पणन संचालनालय, महाराष्ट्र राज्य, पुणे कार्यालयातील अधिकारी / कर्मचारी यांची नांवे व रूजू दिनांक
PBX- 020-26129535, 020-26126628, 020-26126785, FAX-020-26127004
e-mail dirmkmts@gmail.com web www.msamb.com

अ.क्र	पदनाम	अधिकारी व कर्मचारी नांव	वर्ग	रुजू दिनांक	दुरध्वनी
1	2	3	4	5	6
1	प्र. संचालक	श्री.एस.पी. सांगळे	1	31/5/2007	26123985
2	सहसंचालक	श्री. राजेश कुलकर्णी	1	03.08.2009	
3	सहसंचालक	रिक्तपद	1		
4	सहसंचालक	रिक्तपद	1		
5	उपसंचालक	श्री. ए.जी. चाळक	1	5/7/2007	
6	उपसंचालक	श्री. आर. एस. खंडाईत	1	5/7/2007	
7	उपसंचालक	श्री. एस.पी. चव्हाण	1	28/5/2008	
8	उपसंचालक	रिक्तपद	1		
9	उपसंचालक	श्रीमती एस.एस. आगाशे	1	7/6/2006	
10	उपसंचालक	श्रीमती एस.एस. रावळ-ठाकूर	1	3/6/2006	
11	उपअभियंता	श्री.एस.के. गुप्ता	1	9/6/2008	
12	लेखाधिकारी	रिक्तपद	2	19/12/2004	
13	सहाय्यक संचालक	श्री. डी. आर. डोंगरे	2	22/8/2008	
14	सहाय्यक संचालक	श्री. एम. एस. कांबळे	2	1/8/2007	
15	सहाय्यक संचालक	श्रीमती एन. डी. शिंगाडे	2	31/7/2007	
16	सहाय्यक संचालक	श्रीमती अ.के. राठोड	2	7/8/2007	
17	सहाय्यक संचालक	श्री. अनिल देवकर	2	3/9/2007	
18	सहाय्यक संचालक	श्री. चेतन चौधरी	2	30/4/2009	
19	स्वीय सहाय्यक	श्री. अ. एस. चौगुले	2	6/06/2009	
20	निम्नश्रेणी लघुलेखिक	श्रीमती जे. एस. लोंखडे	3	1/12/1999	
21	कार्यालय अधिक्षक	श्रीमती एस. एस. टांकसाळ	3	7/5/2005	
22	कार्यालय अधिक्षक	श्री. डी. एम. कोष्टी	3	21/7/2006	
23	कार्यालय अधिक्षक	रिक्तपद	3		
24	कार्यालय अधिक्षक	श्री. एन. पी. झिंटे	3	1/6/2008	
25	मुख्य लिपीक	श्री. आर. ई. सुपेकर	3	16/7/2009	
26	मुख्य लिपीक	श्रीमती एस. जी. बेंगळे	3.	26/3/2007	
27	मुख्य लिपीक	श्रीमती सी. जे. पार्चे	3	1/4/2007	
28	मुख्य लिपीक	श्रीजे. एस. दळवी	3	16/7/2009	
29	मुख्य लिपीक	श्रीमती. आर. आर. गोहाड	3	15/7/2009	
30	मुख्य लिपीक	रिक्तपद	3		
31	मुख्य लिपीक.	पी. पी. शिखरे	3	1/2/2008	
32	मुख्य लिपीक	श्रीमती अ. आर. पुरोहीत	3	18/2/2008	
33	मुख्य लिपीक	श्री. जी. व्ही. सातारकर	3	8/4/2008	
34	मुख्य लिपीक.	श्री. अ. आर. काळभोर	3	21/5/2008	
35	मुख्य लिपीक	श्रीमती सी. आर. गोसावी	3	21/5/2008	
36	मुख्य लिपीक.	श्रीमती एस. के. जगदाळे	3	18/7/2008	
37	वरिष्ठ लिपीक	श्री. एस. एम. दिवेकर	3	21/3/2007	
38	वरिष्ठ लिपीक	श्रीमती आर. एम. थोपटे	3	21/3/2008	
39	वरिष्ठ लिपीक	श्रीमती एस. एन. चव्हाण	3	21/3/2007	

40	वरिष्ठ लिपीक	श्री.डी.एस.पायगुडे	3	22/3/2007	
41	वरिष्ठ लिपीक	श्री.एस.एच.पाटील	3	19/6/2009	
42	वरिष्ठ लिपीक	श्री.एस.जे.बडे	3	1/2/2008	
43	वरिष्ठ लिपीक	श्री.एल.एन.बडगुजर	3	1/2/2008	
44	वरिष्ठ लिपीक	श्र.एल.डी.तळपे	3	23/5/2008	
45	वरिष्ठ लिपीक	श्र.एन.झेड.शेख	3	19/7/2008	
46	वरिष्ठ लिपीक	श्री.आर.एम.शेख	3	1/2/2008	
47	वरिष्ठ लिपीक	रिक्तपद	3		
48	वरिष्ठ लिपीक	श्री.ए.एम.भुजबळ	3	1/6/2004	
49	वरिष्ठ लिपीक	श्री.आर.एम.आडेप	3	19/7/2008	
50	वरिष्ठ लिपीक	श्रीमती आर.एस.रणदिवे	3	28/3/2007	
51	वरिष्ठ लिपीक	श्रीमती यु.के.शेजवळकर	3	1/9/2008	
52	वरिष्ठ लिपीक	श्री. एस.एम.कांबळे	3	8/4/2008	
53	वरिष्ठ लिपीक	श्रीमती. एस.एस.बदरिया	3	29/3/2008	
54	वरिष्ठ लिपीक	श्री.पी.बी.धुळकर	3	23/6/2006	
55	वरिष्ठ लिपीक	श्री.डी.डी.जोशी	3	28/04/2005	
56	वरिष्ठ लिपीक	श्री.आर.के.गायकवाड	3	6/7/2007	
57	वरिष्ठ लिपीक	श्री.एस.ए.बिबवे	3	21/3/2007	
58	वरिष्ठ लिपीक	श्रीमती एस.एस.म्हसकर	3	21/3/2007	
59	कनिष्ठ लिपीक	श्रीमती.के.बी.पवार	3	27/3/2008	
60	कनिष्ठ लिपीक	वाय.टी.शेलार	3	1/9/2008	
61	कनिष्ठ लिपीक	रिक्तपद	3		
62	कनिष्ठ लिपीक	श्री.आर.वाय.सोनवणे	3	20/6/2008	
63	कनिष्ठ लिपीक	रिक्तपद	3		
64	कनिष्ठ लिपीक	श्रीमती ए.के.इंगळे	3	10/9/2008	
65	कनिष्ठ लिपीक	रिक्तपद	3		
66	वाहन चालक	श्री.डी.डी.शिंदे	3	26/10/2001	
67	वाहन चालक	रिक्तपद	3		
68	वाहन चालक	श्री.व्ही.एस.वैराट	3	1/12/1999	
69	वाहन चालक	रिक्तपद	3		
70	रोनिओ/झेरोक्स ऑपरेटर	रिक्तपद	3		
71	रोनिओ/झेरोक्स ऑपरेटर	श्री.पी.एस. साळवे	3	1/7/2007	
72	शिपाई	श्रीमती वाय.आर.इंदलकर	4	8/2/2008	
73	शिपाई	श्री.व्ही.जे.सय्यद	4	1/6/2004	
74	शिपाई	श्री.एस.एम.डिंबर	4	24/5/2000	
75	शिपाई	श्री.डी.के. सिंग	4	31/7/2007	
76	शिपाई	श्री.पी.जी.कातुर्डे	4	1/6/2004	
77	शिपाई	श्री.एस.एल.साळवी	4	1/6/2004	
78	शिपाई	रिक्तपद	4		
79	शिपाई	श्रीमती. एम .डी. माकर	4	4/3/2008	
80	शिपाई	श्री.. एन. एस. पानसे	4	1/7/2007	
81	शिपाई	श्रीमती व्ही.बी.सपकाळ	4	1/2/2008	

कलम 4 (1) (ब) (X)

पणन संचालनालय, महाराष्ट्र राज्य, पुणे . अधिकारी व कर्मचारी यांचे वेतनाची माहिती

अ.क्र.	पदनाम	वेतनश्रेणी	ग्रेड पे	मंजूर पदे	भरलेली पदे	रिक्त पदे
1	संचालक	37400-67000	8800	1	-	1
2	सहसंचालक	15600-39100	6600	3	1	2
3	उपसंचालक	15600-39100	5400	6	5	1
4	सहाय्यक संचालक	9300-34800	4400	5	5	0
5	उपअभियंता	15600-39100	5400	1	1	0
6	लेखाधिकारी	9300-34800	4400	1	1	0
7	स्वीय सहाय्यक	9300-34800	4600	1	1	0
8	निम्नश्रेणी लघुलेखक	9300-34800	4400	3	1	2
9	कार्यालय अधीक्षक	9300-34800	4300	5	3	2
10	मुख्य लिपीक	9300-34800	4200	12	12	0
11	सांख्यिकी सहायक	5200-20200	1900	1	1	0
12	वरिष्ठ लिपीक	5200-20200	2400	24	20	4
13	कनिष्ठ लिपीक	5200-20200	1900	24	3	21
14	वाहन चालक	5200-20200	1900	4	2	2
15	नाईक	4440-7440	1600	2	1	1
16	रोनिओऑपरेटर	4440-7440	1600	1	1	0
17	झेरोक्स ऑपरेटर	4440-7440	1600	1	0	1
18	शिपाई	4440-7440	1300	10	9	1
	एकूण			105	67	38

कलम 4 (1) (ब) (X)

पणन संचालनालय, महाराष्ट्र राज्य, पुणे मधिल पणन मुल्य या शाखेच्या
अधिकारी व कर्मचार्यांच्या वेतनाची माहिती

अ.क्र.	पदनाम	वेतनश्रेणी	ग्रेडपे	मंजूर पदे	भरलेली पदे	रिक्त पदे
1	सहा.संचालक	9300-34800	4400	1	1	0
2	कार्यालय अधीक्षक	9300-34800	4300	1	1	0
3	रोखपाल	5200-20200	2400	1	1	0
4	वरिष्ठ लिपीक	5200-20200	2400	1	1	0
5	सांख्यिकी सहा.	5200-20200	1900	2	0	2
6	संगणक	5200-20200	1900	3	0	3
7	मुल्य प्रतिवेदक	5200-20200	1900	1	0	1
8	कनिष्ठ लिपीक	5200-20200	1900	5	0	5
9	शिपाई	4440-7440	1300	3	0	3
	एकूण			18	4	14

महाराष्ट्र राज्य वखार महामंडळ

महाराष्ट्र राज्य वखार महामंडळाची निर्मिती महाराष्ट्र राज्य वेअरहौसिंग कायद्या अंतर्गत झालेली आहे. महाराष्ट्र वखार महामंडळाने राज्यात ठिकठिकाणी गोदामे बांधून शास्त्रोक्त पध्दतीने शेतमालाची, रास्त धान्य दुकानासाठी लागणाऱ्या धान्याची व रासायनिक खताची साठवणूक केली जाते. महामंडळाचे अधिकृत भागभांडवल 15.00 लाख आहे. महामंडळामार्फत राज्य शासनास सन 2006-07 मध्ये रक्कम रु.87.11 लाख लाभांश देण्यात आला आहे. महाराष्ट्र वखार महामंडळाची प्रगती व कार्य खालील तपशीलाप्रमाणे आहे. वखार महामंडळाच्या गोदामात शेतकरी तसेच व्यापाऱ्यांचा माल साठविला जातो.

राज्य वखार महामंडळाची प्रगती व कार्य

(दिनांक 31/3/2007 अखेर)

तक्ता क्र.2

(रु.लाखात)

अ.क्र	तपशील	2004-05
1	अधिकृत भागभांडवल	1500.00
2	राज्य शासनाचे भागभांडवल	435.56
3	केंद्रीय वखार महामंडळाचे भागभांडवल	435.56
4	साठवण क्षमता (मे.ट.)	11.98
5	क्षमता वापर	
	एकूण (मे.ट.)-- तपशील खालीलप्रमाणे	8.29
	शासन (मे.ट.)	0.27
	सहकारी संस्था (मे.ट.)	1.31
	उत्पादकांची (मे.ट.)	0.32
	व्यापाऱ्यांची (मे.ट.)	2.00
	खाजगी व्यक्ती (मे.ट.)	1.40
	शासन अंगीकृत (मे.ट.)	2.99
6	निव्वळ नफा (रुपये)	2128.98
7	लाभांश (रुपये)	174.22

सहकारी गोदामे :-

सहकारी क्षेत्रात गोदामे बांधण्यासाठी खालील 3 प्रकल्प राबविण्यात आले.

1. ग्रामीण गोदामांचे राष्ट्रीय जाळे-

सदर योजना 1980 -81 पासून राबविण्यात आली होती. त्या योजनेखाली बांधकाम किंमतीच्या 50 % रक्कम राज्य व केंद्र शासन यांचेकडून सम प्रमाणात अनुदान स्वरूपात प्राप्त झाली. उर्वरित 50 % रक्कम संस्थांनी अर्थ पुरवठा करणाऱ्या संस्थेकडून कर्ज म्हणून उभे करावयाचे होते. सदरहू योजनेखाली 30.6.96 पर्यंत बांधलेल्या गोदामांचा तपशील खालीलप्रमाणे-

अ.क्र.	तपशील	गोदामाची संख्या	साठवणूक क्षमता (मे.टन लाख)
1	प्राथमिक शेती सहकारी संस्था	472	1.4
2	कृषि उत्पन्न बाजार समिती	163	0.67
3	शिखर पणन संस्था	62	0.47
4	महाराष्ट्र राज्य वखार महामंडळ	164	8.09
	एकूण	861	11.44

उपरोक्त योजना दिनांक 01.01.1992 पासून केंद्र शासनाने राज्य शासनाकडे हस्तांतरित केली. त्यानंतर सदरहू योजनेखाली अर्थसहाय्य देण्यांत आलेली नाही.

(2) राष्ट्रीय सहकारी विकास निगम योजना क्र.2

गोदाम बांधण्यासाठी ही योजना 1981-82 साली सुरु झाली व 1987-88 या वर्षात संपुष्टात आली. सदरची योजना महाराष्ट्र राज्य भूविकास बँकेमार्फत राबविण्यांत आली होती. सदरहू योजनेंतर्गत लाभार्थी संस्थाना खालील प्रमाणे अर्थ सहाय्य प्राप्त झाले.

1. रासविमकडून राज्य शासनास मिळालेल्या कर्जातून संस्थांना दिलेले भागभांडवल 25%
2. राज्य शासनाचे भागभांडवल 20%
3. संस्थांनी स्वतः उभा करण्याचा निधी 5%
4. राज्य भूविकास बँकेमार्फत कर्ज 50%

या योजनेंतर्गत पूर्ण झालेल्या 1350 गोदामांचा तपशील खालील प्रमाणे

अ.क्र.	तपशील	गोदामांची संख्या	साठवणूक क्षमता मे.टन (लाखात)
1	विविध कार्यकारी संवा सहकारी संस्था	935	1.39
2	पणन सहकारी संस्था	372	4.73
3	शिखर पणन संस्था	43	1.19
	एकूण	1.35	7.31

(3) राष्ट्रीय सहकारी विकास निगम गोदाम बांधकामाची योजना क्रमांक 3

राष्ट्रीय सहकारी विकास निगमाची ही योजना क्र.2 प्रमाणेच होती. ही जागतिक सहाय्याची योजना 1987-88 साली सुरु होऊन जून 1992 च्या पुढे जागतिक बँकेकडून मुदतवाढ न मिळाल्याने 1992-93 मध्ये संपुष्टात आली. या योजनेतर्गत खालील तपशीला प्रमाणे एकूण 618 गोदामे बांधून पूर्ण झाली आहेत.

अ.क्र.	तपशील	गोदामांची संख्या	साठवणूक क्षमता मे.टन लाखात
1	विविध कार्यकारी सेवा सहकारी संस्था	309	0.53
2	पणन सहकारी संस्था	179	0.68
3	साखर कारखाने	52	3.2
4	शिखर पणन संस्था	47	0.9
5	कापूस पणन महासंघ	31	0.73
	एकूण	618	6.04

वरील तीनही अर्थ सहाय्याच्या योजनेतून योजनेतून एकूण 2806 गोदामे बांधून पूर्ण झाली असून त्यांची साठवणूक क्षमता 29.30 लाख मे.टन आहे.

दि.31.3.2007 अखेर केंद्र शासन पुरस्कृत ग्रामीण योजने अंतर्गत खालील प्रमाणे सद्यःस्थिती आहे.

अ.क्र.	विषय	संख्या
1	गोदाम उभारणीचे उद्दिष्ट	5,000
2	गोदाम उभारणीचे तयार झालेले प्रस्ताव	4,825
3	बँकांकडे सादर केलेले कर्ज प्रस्ताव	4,825
4	बँकानी मंजूर केलेले कर्ज प्रस्ताव	1,370
5	बँकांकडे प्रलंबित कर्ज प्रस्ताव	3,455
6	नाबार्ड अनुदान मंजूर केलेले प्रस्ताव	801

केंद्र शासनाने 10 व्या पंचवार्षिक योजनेमध्ये ग्रामीण गोदामात योजनेचा समावेश केला असून ही योजना सन 2008 पर्यंत अंमलात राहिल.

सहकारी कृषि पणन संस्था :- राज्यामध्ये महाराष्ट्र राज्य सहकारी पणन महासंघ व विदर्भ सहकारी पणन सोसायटी या दोन शिखर पणन संस्था काम करीत आहेत. 31.3.2007 अखेर राज्य पणन महासंघाची माहिती खालील प्रमाणे

(आकडे लाखात)

1	सभासद भागभांडवल	69.05
2	एकूण भागभांडवल	1304.12
	पैकी शासकीय भागभांडवल	1235.07
3	उलाढाल	33242.75
1	शेतमाल	1616.68
2	शेतीस उपयोगी माल	19608.5
3	ग्राहक माल	696.63
4	नफा	5.92

पणन संस्थांचा आर्थिक पाया भक्कम करून त्यांची कार्यक्षमता वाढविणे आवश्यक असल्याने व शेतक-यांच्या शेती उत्पादन मालास चांगली किंमत मिळावी. ग्रामीण भागात जीवनोपयोगी वस्तूंचा पुरवठा करणे , शेती उत्पादनाची आवश्यक ती बी-बियाणे उपलब्ध करून देणे व सहकार संस्थांच्या कर्जाची शेतमाल विक्रीतून वसुली जास्तीत जास्त करणे हे उद्देश सफल होण्यासाठी सहकारी संस्थांना राष्ट्रीय सहकारी विकास योजनांतर्गत भागभांडवल दिले जाते. अपेक्षित व्यवसाय वाढ रु.20 लाख होणार असल्यास अशा चांगल्या संस्थांना रु.5 लाख भागभांडवल देण्याचे आहे. अपेक्षित उलाढाल वाढ रु.20 लाखा पेक्षा जास्त होणार असल्यास त्या पटीमध्ये भागभांडवली अंशदान देण्यांत येते. आर्थिक दृष्ट्या कमकुवत पण व्यवसाय वाढीसाठी वाव आहे. अशा पणन संस्थांना रु.2 लाख ते रु.5 लाखा पर्यन्त कार्यक्षमतेनुसार भागभांडवली अंशदान देण्यांत येते. सदर योजना प्राथमिक, जिल्हा व राज्य सहकारी पणन सहकारी संस्थांकरिता 1987-88 या वर्षापासून कार्यान्वित आहे . या योजनेअंतर्गत जे आर्थिक सहाय्य मिळते ते मिळाल्याच्या 5 वर्षापासून 14 समान हप्त्यामध्ये परत करावयाचे आहे.संस्था तोटयात असली तरी 12% लाभांश दिला पाहिजे अशी एक अट शासनाने विहित केली आहे.

पणन संस्थाना जिल्हास्तरीय योजनांतर्गत भागभांडवल देण्याच्या योजना चालू असून योजनांतर्गत ज्या केंद्रावर शेतमाल आवक रु.1 कोटी आहे तेथील संस्थांना रु.1 लाख भागभांडवल व रु.2 कोटीचे वर आवक असेल अशा केंद्राच्या ठिकाणी असलेल्या पणन संस्थांना जास्तीत जास्त रु.3 लाख भागभांडवल दिले जाते. शासकीय भागभांडवल देण्यासाठी विभागनिहाय अ,ब,क अशी वर्गवारी करण्यात आली आहे. त्याप्रमाणे (अ) वर्गात सहकारी क्षेत्रात पुढारलेला भाग येतो तेथे 1:1 या प्रमाणात (ब) वर्गात सहकारी क्षेत्रातील अप्रगत आहे असा भाग येतो. तेथे 1:2 प्रमाणात भागभांडवल दिले जाते. व (क) वर्गामध्ये सहकारी क्षेत्रात मागासलेल्या भागाचा सहभाग होतो तेथे 1:10 या प्रमाणात भागभांडवल देण्याची योजना आहे.सदर योजनांतर्गत अर्थसहाय्य मंजूरीचे अधिकार विभागीय सहनिबंधक, सहकारी संस्था यांना आहेत. जिल्हा नियोजन व विकास मंडळामार्फत तरतूद उपलब्ध करून दिली जाते.

विदर्भ को.ऑ.मार्केटींग सोसायटी लि.नागपूर या संस्थेची दिनांक 31/3/2007

अखेरची माहिती खालीलप्रमाणे दर्शविली आहे.

(रु.लाखात)

1	भाग भांडवल	104.46
2	पैकी शासनाचे	59.64
3	उलाढाल एकूण	9,513.2
4	अ) शेतीमाल	2363.05
	ब)शेती उपयोगी	6715.88
	क) ग्राहक माल	434.27
5	तोटा झालेल्या संस्था	-
6	तोट्याची रक्कम	136.84

सहकारी पणन संस्थांची प्रगती व कार्य खाली दर्शविली आहे.

(रु.लाखात)

तपशील	इतर पणन संस्था 31 मार्च 2007 रोजी
संस्थांची एकूण संस्था	1252
सदस्यांची एकूण संख्या (शंभरात)	9033
भागभांडवल	11242
पैकी शासनाचे	3812
उलाढाल	182648
अ) शेतमाल	30614
ब) शेती उपयोगी माल	128454
क) ग्राहक	23580
नफा झालेल्या संस्था	514
नफ्याची रकम	1035
तोटा झालेल्या संस्था	617
तोट्याची रक्कम	1090
नफा किंवा तोटा नसलेल्या संस्था	121

महाराष्ट्र राज्य सहकारी कापूस उत्पादक पणन महासंघ मर्या.मुंबई

संस्था 1984 पासून कार्यान्वित

एकाधिकार कापूस खरेदी योजना ठळक माहिती (31/03/2009)

		रु.लाखात
1. सभासद संख्या	अ) शासन	01
	ब) इतर	317
	क) नाममात्र	..
2. भागभांडवल	अ) सभासद	6.00
	ब) शासन	65.00
	क) एनसीडीसी	193.59

कापूस हंगाम 2008-2009 मधील माहिती

1. सुरु केलेले कापूस संकलन केंद्र	591
2. एकूण कापूस खरेदी (लाख किं.)	168.00
3. कापूस खरेदी किंमत	रु. 4800 कोटी
4. बांधलेल्या कापूस गाठी (लाखात)	35.20
5. शासकीय कर्ज(31/3/2009 अखेर)	रु. 100 कोटी
6. शासन undertaking (इतर कर्जे)	रु. 2000 कोटी
7. सहकारी बँक ठेवी	--
8. कर्ज देणे बाकी (31.10.09)	निरंक
9. Bonds issued देणे	--
10. तूट (2008-09पर्यंत) अखेर अंदाजित	रु. 5900 कोटी

ग्राहक संस्था :-

राज्य शासनाच्या 30 मे 1994 च्या निर्णयानुसार नागरी भागातील मध्यवर्ती व प्राथमिक ग्राहक संस्थांना डिपार्टमेंटल स्टोअर्स, लहान मोठ्या आकाराची किरकोळ विक्री केंद्र उघडण्यासाठी व विभागीय वितरण केंद्रे उभारण्यासाठी अर्थसहाय्य शासनाकडून मंजूर करण्यात येते. (तपशील खालीलप्रमाणे)

रु.लाखात

अ.क्र.	नांव	लोक संख्या	भाग भांडवल	फर्निचर फिक्चर कर्ज अनुदान	व्यवस्थापकीय अनुदान	आवश्यक जागा	अपेक्षित वार्षिक उलाढाल	
अ	डिपार्टमेंटल स्टोअर्स	1) 8 लाख व त्यावरील 2) 3 ते 8 लाख 3) 1 ते 3 लाख	12 लाख 6 लाख 3 लाख	3 1.50 0.50 0.90 0.30	1 1 0.50 0.30	तीन वर्षात विभागून 1 लक्ष 0.50 तीन वर्षात विभागून 0.30 तीन वर्षात विभागून	10000 चौ.फूट 4000 चौ.फूट 2000 चौ.फूट	175.00 80.00 40.00

ब) किरकोळ विक्री केंद्रे

अ.क्र.	नांव	लोक संख्या	भाग भांडवल	फर्निचर फिक्चर कर्ज अनुदान	व्यवस्थापकीय अनुदान	आवश्यक जागा	अपेक्षित वार्षिक उलाढाल	
1	मोठी आकाराची विक्री केंद्रे	--	0.90	0.25 0.10	0.10	तीन वर्षात विभागून	1000 चौ.फूट	12
2.	लहान आकाराची विक्री केंद्रे	--	0.45	0.05 0.05	0.05	तीन वर्षात विभागून	400 चौ.फूट	5.00

प्रत्येक युनिटसाठी जेवढे भागभांडवल शासनाकडून प्राप्त होणार त्याचे 20% भागभांडवल संस्थेने स्वतः उभे करावयाचे आहे. वरील प्रत्येक युनिटसाठी ज्या संस्थाना अर्थसहाय्य मंजूर करावयाचे आहे त्यांनी विहित नमुन्यात तालुका सहाय्यक उपनिबंधक, कार्यालयाकडे अर्ज दाखल करावयाचा असतो. शासन स्तरावर अर्थसहाय्य मंजरीचे अधिकार आहेत.

ग्राहक सहकारी संस्था शासकीय अर्थसहाय्य योजना (जिल्हास्तरीय)

अ. क्र.	संस्थेचा प्रकार	भागभांडवल	व्यवस्थापकीय अनुदान	वाहन खरेदी	फर्निचर गोदाम	मंजूरीचे अधिकार
1	प्राथमिक सहकारी संस्था	10,000 जास्तीत जास्त	2,000 तीन वर्षात 800 वर्ष पहिले 600 वर्ष दुसरे 600 वर्ष तिसरे	--	--	जिल्हा उपनिबंधक
2	मध्यवर्ती सहकारी ग्राहक संस्था	10,000	10,000 (4-3-3) तीन वर्षात	--	1 लाखापैकी 75 % कर्ज 25% अनुदान	विभागीय सह निबंधक

विशेष घटक योजना :-

सहकारी ग्राहक संस्थेचे सभासद होण्यासाठी व दैनंदिन माल खरेदी करण्यासाठी मागासवर्गीय व नवबौद्ध सभासदांना आर्थिक सवलत.

अ) सहकारी/प्राथमिक सहकारी संस्थांचे ग्राहक संस्थांचे भाग खरेदी करण्यासाठी प्रत्येक व्यक्तीस रु.100/- त्यापैकी व्याजमुक्त 50 % कर्ज व 50 % अनुदान

ब) खावटी (व्याज मुक्त) कर्ज दर सभासदास 100 रुपयेप्रमाणे

क) हरिजन वस्तीमध्ये प्राथमिक /मध्यवर्ती ग्राहक संस्थांची शाखा काढण्यासाठी व्यवस्थापकीय अनुदान दर शाखेस एकूण रु.10,000/- तीन वर्षात (अनुक्रमे 4+3+3) दिले जाते.

ड) ग्रामीण भागात जीवनोपयोगी वस्तुंचे वाटप करण्यासाठी राज्यशासनाचे अर्थसहाय्य

1. भागभांडवल रु.10,000/- पणन संस्था, प्राथमिक कृषि पतपुरवठा संस्थाना दिले जाते.

2. व्यवस्थापकीय अनुदान रु.5000/- पर्यंत तीन वर्ष मुदतीत (3+1+1) दिले जाते.

मुख्य संस्थांना ग्रामीण भागात शाखा उघडण्यासाठी अर्थसहाय्य :- अटी

अ) शाखेचे विक्रीचे चटई क्षेत्र 800 ते 1000 चौ.फूट असणे आवश्यक आहे.

ब) मागील तीन वर्षांची सरासरी उलाढाल 10 ते 12 लाख असेण आवश्यक आहे.

क) 1. भागभांडवल रु.90,000/-

2. फर्निचर फिक्चर कर्ज रु.25,000/- अनुदान रु.10,000/- व

3. व्यवस्थापकीय अनुदान रु.10,000/- तीन वर्षात विभागून (4+4+3) दिले जाते.

ड) मुख्य संस्थेस /मध्यवर्ती संस्थेस जास्तीत जास्त अर्थसहाय्य रु.1,35,000/- एकदाच मंजूर करण्यात येईल.सदरची संस्था मागील तीन वर्ष नफयात असली पाहिजे. संस्थेचा लेखापरिक्षण वर्ग सातत्याने "अ किंवा ब" असावा .

विद्यार्थी सहकारी ग्राहक भांडारांना अर्थसहाय्य -

शासनाच्या दि.10 जुलै 1997 च्या राष्ट्रीय सहकारी विकास निगम योजनेअंतर्गत विद्यार्थी ग्राहक भांडारांना खालील सुधारित आकृती बंधामध्ये अर्थसहाय्य मंजूर करतात.

अ.क	नांव	रासविनीकडून शासनास वितरीत करावयाचे	शासनाकडून संस्थेला
1	शाळा, महाविद्यालय, ग्राहक भांडारे	मार्जीन मनी रु.50,000 साठी कर्ज	भागभांडवल रु.50,000/-
2	विद्यापीठ सहकारी ग्राहक भांडार	मार्जीन मनी कर्ज.1 लाख पर्यंत	भाग भांडवल रु. 1 लाख पर्यंत
3	शाळा, महाविद्यालये, विद्यापीठ ग्राहक भांडारे	फर्निचर फिक्चरच्या किंमतीच्या 90% कर्ज किंवा जास्तीत जास्त कर्ज रु.25,000/-	प्रत्यक्ष किंमतीच्या 75 % कर्ज व प्रत्यक्ष किंमतीच्या 15 % शासनाचे भाग भांडवल
4	फर्निचर फिक्चरसाठी 90 % कर्ज किंवा जास्तीत जास्त रु.50,000	फर्निचर फिक्चरसाठी 90 % कर्ज किंवा जास्तीत जास्त कर्ज रु.50,000/-	--

वरील प्रस्तूत योजनेत रा.स.वि.नी.कडून शासनास कर्ज मिळेल व शासनाकडून संबंधीत संस्थाना भागभांडवलाच्या स्वरूपात वरीलप्रमाणे अर्थसहाय्य वितरीत करता येईल. वरील सुधारित आकृतीबंधानुसार त्यासंस्था पूर्तता करून विहित नमुन्यात अर्ज सादर करतात. अशा संस्थांचे प्रस्ताव पणन संचालनालयाकडून शासनास शिफारस करून पाठविले जातात.

फळे व भाजीपाला सह.संस्था -

महाराष्ट्र राज्यात सुमारे अंदाजे 90,011 हे.क्षेत्र फलोत्पादनासाठी असून त्यात आंबा, द्राक्ष, केळी, डाळींब, चिकू इ.फळांचे उत्पादन केले जाते. राज्य शासनाच्या धोरणानुसार महाराष्ट्र राज्यातील फळे व भाजीपाला यांचे उत्पादन मोठ्या प्रमाणात करून उत्पादीत मालाची प्रतवारी /आवेष्टन /प्रिकुलिंग/वाहतूक साठवणुक याद्वारे परदेशात निर्यात करून परकीय चलने मिळविणे तसेच उत्पादक, शेतकरी व ग्राहक यांना योग्य तो भाव मिळाव या हेतूने आजपावेतो महाराष्ट्र राज्यात 418 फळे व भाजीपाला सहकारी संस्था कार्यरत आहेत. दिनांक 31/3/2007 अखेर महाराष्ट्र राज्यात एकूण नोंदणीकृत फुले, फळे व भाजीपाला सहकारी संस्था 498 असून त्यापैकी 435 संस्था कार्यरत व 63 संस्था बंद आहेत.

फळे व भाजीपाल सहकारी संस्थांची कामे :-

महामँगो या भागीदारी संस्थेचे 22 आंबा उत्पादक संस्था सभासद असून या संस्थेमार्फत आंबा या फळाची साठवणुक परदेशी निर्यात या बाबीच्याअनुषंगाने योग्य ती कार्यवाही करून आंबा उत्पादकांना त्यांच्या पिकांचा योग्य तो मोबदला देण्याचे कार्य ही संस्था करते. जिल्हा मध्यवर्ती सहकारी बँक म. सिधुदूर्ग या बँकेची सदर संस्थेकडे कर्ज येणे बाकी असल्याने बँकेने संस्थेवर जप्ती आणून संस्थेच्या कार्यालयास कुलूप लावले आहे. संघा संस्था बंद अवस्थेत आहे.

महाग्रेप्स या भागीदारी संस्थेच्या 16 द्राक्ष उत्पादक संस्था असून महामॅगो प्रमाणेच द्राक्ष साठवणूक, प्रतवारी , परदेशी निर्यात याबाबत सुयोग्य नियोजन करून उत्पादित मालाचा लाभ ही संस्था सभासदांना करून देते.

महाबनाना या भागीदारी संस्थेची नोंदणी सहकारी संस्था कायदा 1960 चे कलम 20 (1) अंतर्गत दिनांक 1 जानेवारी 2002 रोजी केळी उत्पादक संस्थांच्या सहाय्याने महाग्रेपच्या धर्तीवर करण्यात आली आहे. महाराष्ट्रातील केळे उत्पादन करणाऱ्या जळगांव बुलढाणा, धुळे नंदुरबार, हिंगोली, परभणी , नांदेड ,वर्धा या जिल्ह्यातील केळी उत्पादकांच्या उत्पादनाला निर्यातीस चालना देण्यासाठी या संस्थेची स्थापना करण्यात आली.

डाळींब उत्पादक सहकारी संस्थांच्या महाअनार या भागीदारी संस्थेची नोंदणी सहकारी संस्था कायदा 1960 चे कलम 20(1) अंतर्गत दिनांक 1/8/2005 रोजी करण्यात आली असून संस्थेचे कार्यक्षेत्र महाराष्ट्र राज्य आहे. डाळींब उत्पादनाला व निर्यातीला चालना देण्यासाठी या संस्थेची स्थापना करण्यात आलेली आहे.

दिनांक 16/5/1993 रोजी नोंदविलेल्या पुष्प विकास सहकारी संस्था म. पुणे या भागीदारी संस्थेमार्फत शेतकऱ्यांच्या फुलांच्या निर्यातीसाठी प्रयत्न केले जातात.

फळे व भाजीपाला संस्था या सभासदांच्या उत्पादित मालाला योग्य भाव मिळण्यासाठी खालील कामे करतात.

- 1.फळे व भाजीपाला या नाशवंत मालाची प्रतवारी ,साठवणूक पॅकिंग व विक्री व्यवस्था
2. खत व्यवसाय
- 3.बी बीयाणे औषधे इ. शेतीविषयक वस्तुची विक्री

फळे व भाजीपाला संस्थांसाठी अर्थसहाय्य योजना-

फळे व भाजीपाला संस्थांना उत्पादनोत्तर व्यवस्थेसाठी रा.स.वि.नि./व.रा.बा.बोर्ड या वित्तीय संस्थेकडून अर्थसहाय्य उपलब्ध होते. सदरचे अर्थसहाय्य शितगृह, ग्रेडींग, पॅकींग, सेंटर, ट्रान्सपोर्ट व्हेईकल, वॉक इन कुलर प्लॅस्टिक क्रेटस् इ.साठी दिले जाते.

अ.क्र	व्यवसायवृद्धीसाठी			
	1) मार्जीन मनी	बँकाकडून कर्ज उपलब्ध करून घेण्यासाठी	एन.सी.डी.सी. ते राज्य सरकार कर्ज	राज्य सरकारकडून संस्थेस कर्ज किंवा भागभांडवल
	2) खेळते भांडवल	कर्ज गरजेनुसार	कर्ज गरजेनुसार	कर्ज
	3) भागभांडवल	गुंतवणु कर्ज गरजेनुसार	गुंतवणुक कर्ज गरजेनुसार	भागभांडवल
ब) मुलभूत सोयी सुविधा अर्थसहाय्य				
		सर्व प्रकारचे लहान, मध्यम आकाराच्या युनिट्करिता सयंत्र व मशिनरीची उभारणी , (दुरुस्ती व विभागणी) कर्वशेड्स मासेमारी तलाव मच्छीशेती उभारणी बिजगूणन केंद्र उभारणी इ. शितगृह बर्फ फॅक्ट्री उभारणी रेफेजरेटर व इन्शुलेटेड वाहने खरेदी साठी इ.	90%	कर्ज 50% भागभांडवल 40% स्वभांडवल 10%

यापूर्वी रासविनी योजनेअंतर्गत 54 संस्थांना रुपये 380.30 लाख अर्थसहाय्य मिळालेले असून ही संस्था 1994 मध्ये सुधारित होऊन रा.बा. यांचेकडून सॉफ्ट लोन मंजूर होतो.

सन 2000-2001 या वित्तीय वर्षापासून शासनाकडे रासविनी या योजनेअंतर्गत कर्ज व भागभांडवल मिळण्यासाठी फळे व भाजीपाला संस्थांच्या प्रस्तावास मंजूरी देणे बंद आहे.

निवडक पणन फळे व भाजीपाला संस्थांना कर्ज (रा.स.वि.नि)

शेती उत्पादित मालाला योग्य भाव मिळण्यासाठी फळे व भाजीपाला चांगल्या अवस्थेत राहाण्यासाठी व विक्रीच्या ठिकाणी पोहोचे पर्यंत तो सुस्थित राहाण्यासाठी प्रि- कुलिंग व कोल्ड स्टोरेज बांधण्यासाठी आर्थिक सहाय्य राष्ट्रीय सहकारी विकास निगम योजने अंतर्गत मंजूर केले जाते. रा.स.वि.नि.कडून राज्य शासनास प्रकल्प किंमतीच्या 90 टक्के कर्ज दिले जाते. राज्य शासनाकडून संस्थेस 40 टक्के कर्ज व 50 टक्के भागभांडवल वितरीत करण्यात येते. मंजूर प्रकल्प खर्चाच्या 10 टक्के भाग भांडवल संस्थेजवळ असणे आवश्यक आहे.

नाशिक सांगली पुणे सोलापूर या जिल्हयात द्राक्ष, रत्नागिरी व सिंधुदूर्ग जिल्हयात आंब्याचे उत्पादन मोठ्या प्रमाणावर होत असल्याने त्यांच्या निर्यातीच्या दृष्टीकोनातून महाग्रेप्स व महामॅंगो या संस्था सन 1991 मध्ये नोंदविण्यात आल्या आहे.

प्रिकुलींग व कोल्ड स्टोअरेज-

रा.स.वि.नि.पुरस्कृत योजनेअंतर्गत फळे व भाजीपाला संस्थांना फळाची साठवणुक करण्यासाठी प्रिकुलींग व कोल्ड स्टोरेज बांधण्यासाठी अर्थसहाय्य 50 टक्के कर्ज 40 टक्के भागभांडवल मंजूर करण्यात येते. सुधारित योजनेनुसार नॅशनल हार्टीकल्चर बोर्डाचे 25 % अनुदान एन.सी.डी.मार्फत (1000 टन) रासविनिचे राज्य शासनास 65 % कर्ज त्यापैकी राज्य शासनाचे संस्थेस 40 % कर्ज व 25 % भागभांडवल द्यावयाचे आहे.

शेतकऱ्यांनी उत्पादित केलेला नाशवंत शेतीमाल सुस्थितीत राहून तो ग्राहकापर्यंत व्यवस्थीत पोहोचू शकेल हा या योजनेमागील उद्देश आहे.

आतापर्यंत 15 युनिट पूर्ण झाले असून 18 युनिटचे काम चालू आहे. रासविनि रु.1766.21 लाखांपैकी रु.1399.89 लाख अनुदान मंजूर रु.332.23 लाखापैकी रु.173.73 लाख वितरीत केले आहेत.

कृषि प्रक्रिया सहकारी संस्था

योजनेचे नांव : कृषि प्रक्रिया सहकारी संस्थांना कर्ज व भाग भांडवल

राज्यातील कृषि प्रक्रिया सहकारी संस्था आणि मका व ज्वारीपासून जैविक साखर(बायोशुगर) को-ऑप. इंडस्ट्रिज उद्योग तसेच स्थापित कृषि प्रक्रिया सहकारी संस्थांना वाढीव प्रकल्प किंमतीचे आणि खेळते भांडवलाचे प्रस्ताव राष्ट्रीय सहकारी विकास निगम योजने अंतर्गत अथवा इतर वित्तीय संस्थांकडून 1:9 या प्रमाणात शासन हमीवर अर्थसहाय्य मंजूर करणेबाबत.

आर्थिक सहाय्याचे स्वरूप : सर्व कृषि प्रक्रिया सहकारी संस्थांना त्यांच्या उत्पादनांना देशांतर्गत व देशाबाहेर योग्य बाजार पेठ मिळण्याच्या दृष्टीने कृषि उत्पादनाच्या प्रक्रिया उभारणीसाठी अर्थसहाय्य.

लाभार्थी :- फळे प्रक्रिया, भाजीपाला प्रक्रिया मका प्रक्रिया काजू प्रक्रिया , भात गिरण्या, कागद प्रकल्प इतर सर्व प्रकारच्या कृषि प्रक्रिया करणा-या सहकारी संस्था.

अर्ज कोणाकडे करावयाचा : तालुका उप/सहाय्यक निबंधक

मंजूरीचे अधिकार : राज्य शासन

उद्देश :- सहकारी क्षेत्रातील कृषि प्रक्रिया संस्था सध्या प्राथमीक अवस्थेत आहेत. महाराष्ट्रामध्ये फळफळावळ,भाजीपाला,फुले व सर्व कृषी उत्पन्न तसेच वनफळे यांना योग्य मोबदला मिळण्यासाठी अशा उत्पादनांना देशांतर्गत व देशाबाहेर योग्य बाजारपेठ मिळण्याचे दृष्टीने कृषि उत्पादनाच्या प्रक्रिया प्रकल्प उभारणीस मोठ्या प्रमाणावर वाव आहे. देशातील तोडणी नंतरच्या मालाच्या हाताळणीचे तंत्रज्ञान अप्रगत असल्याने उत्पादन चांगले होऊनही त्यापैकी बराच माल खराब होतो. हे टाळण्यासाठी कृषि प्रक्रिया उद्योगाची उभारणी होणे काळाची गरज आहे. महाराष्ट्र शासनाने कोल्हे समितीद्वारा यावर सांगोपांग अभ्यास केलेला आहे, व कृषि प्रक्रिया उद्योग हा सहकारी माध्यमातून राबविण्याच्या दृष्टीने चालना देण्याचे सूचविले आहे.

विविध प्रकारच्या कृषि मालावर व फळांवर प्रक्रिया करणा-या सहकारी संस्था स्थापन करण्यास प्रोत्साहन देण्याचे शासनाचे धोरण असून त्यादृष्टीने शासन अशा संस्थांना भागभांडवल व कर्ज पुरवठा करते. त्याच बरोबर या संस्थांना प्रकल्प उभारणीसाठी राष्ट्रीय सहकारी विकास निगम सारख्या वित्तीय संस्थेमार्फत सुध्दा अर्थसहाय्य मिळू शकते. अशा प्रकारचे अर्थ सहाय्य मिळवून देण्यासाठी संबंधीत संस्थांच्या प्रकल्प अहवालाची आर्थिक व तांत्रिक दृष्टिने कृषि पणन मंडळ, महाराष्ट्र राज्य,पुणे यांचेकडून छाननी केली जाते. प्रस्तावीत प्रकल्प आर्थिकदृष्ट्या व तांत्रिकदृष्ट्या सक्षम होणार आहे किंवा कसे तसेच प्रकल्पामुळे रोजगारात किती वृद्धी होणार आहे या बाबींवर विचार करून निर्णय घेतला जातो.

फळ प्रक्रिया संस्था मध्ये महाराष्ट्रा मध्ये मुख्यतः पुढील प्रक्रिया संस्था कार्यरत आहेत.

1.संत्रा प्रक्रिया 2. आंबा प्रक्रिया 3. काजू प्रक्रिया 4.लिंबू प्रक्रिया 5. कांदा प्रक्रिया 6. मिरची प्रक्रिया 7. तंबाखू प्रक्रिया 8. बेदाणे प्रक्रिया 9. द्राक्ष प्रक्रिया 10. टोमॅटो प्रक्रिया 11.केळी प्रक्रिया. याशिवाय इतर प्रक्रिया संस्था पुढील प्रकारच्या आहेत.

1.स्टार्च उत्पादक संस्था 2.पार्टीकल बोर्ड 3. कागद प्रक्रिया 4.डाळ प्रक्रिया 5.मद्यार्क प्रक्रिया 6. रेशिम उद्योग 7. पशुखाद्य 8. बिजोत्पादक 9.गहू,ज्वारी, तांदूळ प्रक्रिया

एकंदरीत कृषि प्रक्रिया संस्था आर्थिकदृष्ट्या सक्षम झाल्याचे दिसून येत नाही. पिंपेनसारखी मद्यार्क उत्पादन संस्था मार्केटींग तंत्रा अभावी तोटयात गेली .कापूस एकाधिकार योजनेतील कापूस मिळाल्यास जिनिंग व प्रेसिंग संस्था चांगल्या चालतात व तोच कापूस परप्रांतात मोठ्या प्रमाणावर विकला गेल्यामुळे या संस्था तोटयात गेल्या .नाशिक येथील कांदा डिहायड्रेशन संस्था व जळगांव केळी भूकटी संस्था तांत्रिक व आर्थिक क्षमतेच्या अभावामुळे तोटयात गेल्या आहेत.

पुरेशा कच्च्या मालाची उपलब्धता, योग्य तांत्रिक क्षमता, अचूक आर्थिक नियोजन, आर्थिक शिस्त आणि आधुनिक बाजार विक्री तंत्र वापरल्यास कृषि प्रक्रिया संस्था यशस्वी होतील. व शेतक-यांच्या शेतमालाला योग्य भाव देण्याचे मूळ धोरण यशस्वी होईल.

संस्था नोंदणी पूर्व मान्यतेचे अधिकार

प्रकल्प किंमत (रुपये लाखात)	निबंधक
10	जिल्हा उपनिबंधक, सहकारी संस्था
25	विभागीय सहनिबंधक, सहकारी संस्था
25 ते 100	पणन संचालक
100 पेक्षा जास्त	मा.सहकार आयुक्त

संस्थांच्या प्रकल्पांची आर्थिक व तांत्रिक दृष्ट्या सक्षम असलेचे खात्री महाराष्ट्र राज्य कृषि पणन मंडळ,पुणे यांचेकडून करून घेणेत येते.

शासनाने प्रक्रिया संस्थासाठी कार्यान्वीत केलेल्या आर्थिक मदत देण्याच्या योजना खालील प्रमाणे

आहेत.

अ) शासन निर्णय सहकार पणन व वस्त्रोद्योग विभाग प्रक्रिया-112004/प्रक्र.162(अ)/9-स 12/10/2007 अन्वये राज्यातील शेतक-यांनी उत्पादित केलेल्या कृषि मालाला योग्य भाग मिळावा तसेच राज्यात वेगवेगळे आकृती बंध न ठेवता राज्यातील सर्व कृषि प्रक्रिया सहकारी संस्थांना शासकीय भागभांडवल व वित्तीय पुरवठा करिता शासन हमीवर पुढील प्रमाणे आकृतिबंध लागू करण्याचा निर्णय घेण्यांत आलेला आहे.

1 राज्यशासनाच्या हमीवर रासविनि किंवा इतर वित्तीय संस्थांकडून कर्ज	प्रकल्प किंमतीच्या 60 %
2.राज्य शासनाचे भागभांडवल	प्रकल्प किंमतीच्या 36 %
3. संस्थेचे स्वभागभांडवल	प्रकल्प किंमतीच्या 4 %
एकूण	100 %

वरील आकृतीबंधानुसार कृषि प्रक्रिया संस्थांना 1:9 या प्रमाणात कर्ज व शासकीय भागभांडवलासाठी शासन हमी देण्यांत येईल. त्याचप्रमाणे रवा,आटा, मैदा व डाळी तयार करण्या-या प्रकल्पांना देखील हा निर्णय लागू राहिल.

वरील स्थापित केलेल्या कृषि प्रक्रिया सहकारी संस्थांना प्रकल्प वाढीव किंमतीसाठी शासकीय भागभांडवल आणि वित्तीय संस्थांचे कर्जासाठी अथवा रा.स.वि.नि.च्या कर्जापोटी शासन हमी देण्यांत येईल. तसेच खेळत्या भांडवलासाठीही वित्तीय संस्थांना अथवा रा.स.वि.नि.ला शासन हमी देण्यांत येईल.

ब) जैविक साखर को-ऑप.इंडस्ट्रीज उद्योगाबाबत :

राज्यातील मका ज्वारी बाजरी व तत्सम पिष्टमय पदार्थापासून जैविक साखर (बायोशुगर) निर्मिती करणा-या सहकारी संस्थांच्या प्रकल्पास राष्ट्रीय सहकारी विकास निगम योजने अंतर्गत अथवा इतर वित्तीय संस्थांकडून मिळणा-या कर्जासाठी खालील आकृती बंधा प्रमाणे शासन हमी आणि शासनाकडून 1:9 या प्रमाणात भागभांडवल मंजूर करण्यांत येईल. मात्र या प्रत्येकी प्रकल्पाची किंमत रु.25 कोटी पर्यन्तच मर्यादित राहिल. या प्रकल्पात वीज निर्मितीचा सहप्रकल्प (Co-Project) समाविष्ट राहिल. राज्यात प्रायोगिक तत्वावर 6 प्रकल्पांसाठी प्रथमतः मान्यता देण्यांत येईल

(रुपये कोटीत)

1	राज्य शासनाच्या हमीवर रा.स.वि.नि. अथवा वित्तीय पुरवठा करण्या-या संस्थांकडून कर्ज	प्रकल्प किंमतीच्या 60 %	15.00
2	2. राज्यशासनाचे भागभांडवल	प्रकल्प किंमतीच्या 36 %	9.00
3	3. संस्थेचे स्व भागभांडवल	प्रकल्प किंमतीच्या 4 %	1.00
	एकूण	100 %	25.00

क) या व्यतीरिक्त विशेष घटक योजने अंतर्गत खालील प्रमाणे योजना आहे. सामाजिक न्याय सांस्कृतिक कार्य, क्रिडा व विशेष सहाय्य विभाग शासन निर्णय क्रमांक माकासा-2003/ प्रक्र.19/विघयो-2/ दिनांक 27.2.2004 चा आकृतीबंध खालीलप्रमाणे आहे.

1	वित्तीय संस्थांकडून कर्ज प्रकल्प किंमतीच्या	25 %
2.	शासन भागभांडवल	35 %
3.	विशेष घटक योजने अंतर्गत दिर्घ मुदत कर्ज	35 %
4.	संस्थेचे सभासद भागभांडवल	5 %
	एकूण	100 %

कृषि प्रक्रिया संस्थांचे अर्थसहाय्याचे प्रस्ताव रा.स.वि.नि. कडे नियोजन व वित्त विभागाच्या मान्यतेने शिफारस करण्यांत येतात.

शासनाचे आर्थिक गुंतवणूक असलेल्या कृषि प्रक्रिया संस्थांच्या प्रकल्पासाठी लागणा-या यंत्रसामुग्री खरेदीसाठी या यंत्र सामुग्रीची किंमत रु. 100 लाखापेक्षा जास्त आहे अशी प्रकरणे संस्थेच्या यंत्रसामुग्री खरेदी बाबत मंजूरी देण्यासाठी शासनाने मा. सचिव सहकार व पणन यांचे अध्यक्षतेखाली समिती गठीत केली आहे. तसेच कृषि प्रक्रिया सहकारी संस्थांच्या प्रकल्पासाठी लागणा-या यंत्रसामुग्री खरेदी करण्यासाठी 100 लाखापेक्षा कमी असेल अशा प्रकल्पांना यंत्रसामुग्री खरेदी बाबत मंजूरी देण्यासाठी मा. सहकार आयुक्त व निबंधक यांचे अध्यक्षतेखाली समिती गठीत केलेली आहे.

शासनाचे आर्थिक गुंतवणूक असलेल्या कृषि प्रक्रिया सहकारी संस्थांच्या प्रकल्पासाठी लागणा-या बांधकामाचे कंत्राट निश्चित करण्यासाठी तसेच बांधकामावर सनियंत्रण ठेवण्यासाठी शासनाने मा. सहकार आयुक्त व निबंधक यांचे अध्यक्षतेखाली समिती गठीत केलेली आहे.

कृषि प्रक्रिया संस्थांच्या ज्या प्रकल्पाची किंमत एक कोटी पेक्षा जास्त आहे व अशा प्रकल्पांना रा.स.वि.नि. योजनेअंतर्गत अर्थसहाय्य मंजूर केलेले आहे. अशा सर्व कृषि प्रक्रिया सहकारी संस्थांच्या प्रकल्पावर देखरेख करण्यासाठी मा. सचिव सहकार व पणन यांच्या अध्यक्षतेखाली शासनाने प्रकल्प सनियंत्रण समिती गठीत केलेली आहे. व या समितीमध्ये मा. सहकार आयुक्त व निबंधक राष्ट्रीय सहकारी विकास निगमचे प्रतिनिधी संस्थेचे अध्यक्ष व संबंधीत जिल्हा उपनिबंधक हे सदस्य असतात तर सहकार विभागातील अवर सचिव (9-स) हे या समितीचे सदस्य सचिव आहेत.

कृषि प्रक्रिया सहकारी संस्थांना भागभांडवली अंशदान

- 1) योजनेचेनांव :- कृषि प्रक्रिया सहकारी संस्थांना भागभांडवली अंशदान
- 2) योजने अंतर्गत / योजनेतर - योजनांतर्गत
- 3) योजनेचे हेतू- कृषि प्रक्रिया सहकारी संस्था ग्रामीण अर्थ व मंजूर यांच्या साधनाने प्राथमिक उत्पादकांना त्यांच्या उत्पादनास योग्य मोबदला मिळवून देतात. कृषि उत्पादनानंतर आधारित प्रक्रिया युनिटस स्थापन करण्याकरिता सदरहू संस्थांना, जिनिंग व प्रेसिंग तेलगिरण्या , भात गिरण्या, फळे भाजीपाला, गूळ व खांडसरी आणि शीतगृह इत्यादिसाठी आर्थिक सहाय्य दिले जाते.
- 4) आर्थिक सहाय्यचे स्वरूप - फळफळावळ, भाजीपाला फळे, भातगिरण्या, दाळ मिल, कागद प्रकल्प, इतर कृषि उत्पन्न व वनफूल यांना योग्य मोबदला मिळण्याकरिता अशा उत्पादनांना देशांतर्गत व देशाबाहेरील योग्य बाजारपेठ मिळण्याच्या दृष्टीने कृषि उत्पादनाच्या प्रक्रिया उभारण्यासाठी अर्थसहाय्य
- 5) आर्थिक सहाय्यचे प्रमाणे-राज्यस्तरीय व जिल्हास्तरीय संस्था

वित्तीय संस्थांकडून (कर्ज प्रकल्प किंमतीच्या)	60%
संस्थेचे सभासद भागभांडवल (प्रकल्प किंमतीच्या)	10%
शासन भागभांडवल (प्रकल्प किंमतीच्या)	30%

एकूण 100%

लाभार्थी- काजू फळफळावळ भाजीपाला, फळे, भातगिरण्या, कागद प्रकल्प इतर कृषि उत्पन्न व वन फूल यांच्या प्रक्रिया करणा-या सहकारी संस्था

अर्ज कोणाकडे करावयाचा - तालुका उपनिबंधक/सहाय्यक निबंधक
मंजूरीचे अधिकारी - राज्य शासन

अ.क्र.	वित्तीय शक्ती प्रदान	शासकीय भागभांडवल मंजूरी साठी एकूण भांडवली खर्चाची कमाल मर्यादा	भांडवली खर्चाच्या 20% दराने शासकीय भाग-भांडवल मंजूर करण्याची कमाल मर्यादा
1	2	3	4
1	विभागीय सहनिबंधक, सहकारी संस्था	रु.2,50,000 पर्यंत	रु.50,000 पर्यंत
2	निबंधक, सहकारी संस्था	रु.6,00,000 पर्यंत	रु.1,20,000 पर्यंत
3	शासन	रु.6,00,000 चे वर	पात्रते प्रमाणे

उद्देश :-

सहकारी क्षेत्रातील कृषि प्रक्रिया संस्था सध्या प्राथमिक अवस्थेत आहे. महाराष्ट्रा मध्ये काजू, फळफळावळ, भाजीपाला, फुले व इतर कृषि उत्पन्न तसेच इतर वनफळे यांना योग्य मोबदला मिळण्यासाठी अशा उत्पादनांना देशांतर्गत व देशाबाहेर योग्य बाजारपेठ मिळण्याच्या दृष्टीने कृषि उत्पादनाच्या प्रक्रियाप्रकल्प उभारणीस मोठ्या प्रमाणावर वाव आहे. देशातील तोडणी नंतरच्या मालाच्या हाताळणीचे तंत्रज्ञान अप्रगत असल्याने उत्पादन चांगले होवूनही त्यापैकी बराच माल खराब होतो. हे टाळण्यासाठी कृषि प्रक्रिया उद्योगाची उभारणी होणे काळाची गरज आहे. महाराष्ट्र शासनाने कोल्हे समितीद्वारा यावर सांगोपांग अभ्यास केलेला आहे व कृषि प्रक्रिया उद्योग हा सहकारी माध्यमातून राबविण्याच्या दृष्टीने चालना देण्याचे सुचविले आहे.

विविध प्रकारच्या कृषि मालावर व फळांवर प्रक्रिया करणा-या सहकारी संस्था स्थापन करण्यास प्रोत्साहन देण्याचे शासनाचे धोरण असून त्यादृष्टीने शासन अशा संस्थांना भागभांडवल व कर्जपुरचठा करते. त्याच बरोबर या संस्थांना प्रकल्प उभारणीसाठी राष्ट्रीय सहकारीविकास निगम सारख्या वित्तीय संस्थेमार्फत सुध्दा अर्थसहाय्य मिळू शकते. अशा प्रकारचे अर्थसहाय्य मिळवून देण्यासाठी संबंधीत संस्थांच्याय प्रकल्प अहवालाची आर्थिक व तांत्रिक दृष्टीने छाननी केली जाते. प्रस्तावित प्रकल्प आर्थिक दृष्ट्या व तांत्रिक दृष्ट्या सक्षम होणार आहे किंवा कसे तसेच प्रकल्पामुळे राजगारात किती वृद्धी होणार आहे याबाबीवर विचार करून निर्णय घेतला जातो.

संस्थेचे प्रकल्प अहवाल " मिटकॉन " सारख्या मान्यताप्राप्त संस्थांकडून तयार करून घेतला जात असे यापुढे शासनाकडील दिनांक 29.7.2003 रोजी झालेल्या सभेमध्ये संस्थेचे प्रकल्प अर्थक्षमता तपासणीसाठी कृषि पणन मंडळ पुणे यांचेकडून तपासणी करून आर्थिक प्रस्तावाच्या मंजूरीसाठी शिफारस करण्याचे धोरण ठरविले आहे.

फळ प्रक्रिया संस्थांमध्ये महाराष्ट्रामध्ये मुख्यतः पुढील प्रक्रिया संस्था कार्यरत आहेत.

1. आंबा प्रक्रिया 2. काजू प्रक्रिया 3. लिंबू प्रक्रिया 4.कांदा प्रक्रिया 5.मिरची प्रक्रिया 6.तंबाखु प्रक्रिया 7. बेदाणे प्रक्रिया 8. द्राक्ष प्रक्रिया 9.टोमॅटो प्रक्रिया 10.केळी प्रक्रिया याशिवाय इतर प्रक्रिया संस्था पुढील प्रकारच्या आहेत.

1. स्टार्च उत्पादक संस्था 2.पार्टीकल बोर्ड 3. कागद प्रक्रिया 4. मद्यार्क प्रक्रिया 5.रेशीम उद्योग 6.पशु खादय 7.बिजोत्पादक , ज्वारी, तांदुळ प्रक्रिया, एकंदरीत कृषि प्रक्रियासंस्था आर्थिक सक्षम असल्याचे दिसून येत नाही. पिंपेनसारखी मद्यार्क उत्पादन संस्था मार्केटिंग तंत्राअभावी तोटयात गेली.

गेल्या काही वर्षात रोजगार हमी योजनेच्या तसेच फळबाग अनुदान योजनेच्या यशस्वी महाराष्ट्रातील फळबागांची संख्या खुपच वाढलेली आहे. फलोत्पादनाबरोबरच प्रक्रिया संस्थांमध्ये वाढ होणे अपेक्षित आहे.

शासनाने प्रक्रिया संस्थांसाठी कार्यन्वीत केलेल्याआर्थिक मदत देण्याच्या योजना खालील प्रमाणे आहेत.

अ) कोकणातील काजू प्रक्रिया सहकारी संस्थांना शासकीय भागभांडवल देण्यासाठी शासन निर्णय सहकारी पणन व वस्त्रोद्योग विभाग प्रक्रिया- 112003/ प्र.क्र.279/ 9-स, दि. 4.11.2003 चा

आकृतीबंध खालील प्रमाणे आहे.

1. वित्तीय संस्थांकडून कर्ज प्रकल्प किंमतीच्या	60%
2. शासन भागभांडवल	36%
3. संस्थेचे सभासद भागभांडवल	4%
एकूण	100%

ब) कोकणातील काजू प्रक्रिया वगळून इतर प्रक्रिया सहकारी संस्था व इतर विभागातील प्रक्रिया सहकारी संस्थांना शासकीय भागभांडवल देणे. सहकार पणन व वस्त्रोद्योग विभाग निर्णय क्रमांक प्रक्रिया- 112003/प्र.क्र.48/9-स, दिनांक 4.11.2003 चा आकृतीबंध खालील प्रमाणे आहे.

1. वित्तीय संस्थांकडून कर्ज प्रकल्प किंमतीच्या	60%
2. शासन भागभांडवल	30%
3. संस्थेचे सभासद भागभांडवल	10%
एकूण	100%

क) या व्यतिरिक्त विशेष घटक योजने अंतर्गत खालील प्रमाणे योजना आहे. सामाजिक न्याय सांस्कृतिक कार्य, क्रिया व विशेष सहाय्य विभाग शासन निर्णय क्र.माकासा-2003/प्र.क्र.19/विधयो-2, दिनांक 27.2.2004 चा आकृतीबंध खालील प्रमाणे आहे.

1. वित्तीय संस्थांकडून कर्ज प्रकल्प किंमतीच्या	25%
2. शासन भागभांडवल	35%
3. विशेष घटक योजने अंतर्गत दिर्घमुदतीचे कर्ज	35%
3. संस्थेचे सभासद भागभांडवल	5%
एकूण	100%

कृषि प्रक्रिया संस्थेचे अर्थसहाय्याचेप्रस्ताव रा.स.वि.नि.कडे नियोजन वतवत्त विभागाच्या मान्यतेने शिफारस करण्यांत येतात. रुपये 100 लाखापेक्षा जास्त प्रकल्प किंमत असलेल्या प्रकल्पाची कृषि वित्तीय महामंडळाकडून छाननी करुन घेणे संबंधी संस्थांवर बंधनकारक असते.

रु.100 लाखाच्या आतील प्रकल्प किंमत असणा-या कृषि प्रक्रियासंस्थेचेअर्ज बँकेत खाते उघडण्यास व नोंदणी पूर्व परवानगी घेण्यासाठी कृषि पणन संचालनालयाकडे येतात व सदर पूर्व परवानगी नंतर नियोजित संस्थेचा अर्ज संबंधित नोंदणी अधिका-याकडे पाठविला जातो.

शासनाने आर्थिक गुंतवणुक असलेल्या कृषि प्रक्रिया संस्थांच्या प्रकल्पासाठी लागणा-या यंत्रसामुग्री खरेदीसाठी या यंत्रसामुग्रीची किंमत रु.100 लाखापेक्षा जास्त आहे. अशी प्रकरणे संस्थेच्या यंत्रसामुग्रीबाबत मंजूरी देण्यासाठी शासनाने मा.सचिव सहकार व पणन यांचेअध्यक्षतेखाली समिती गठीत केली आहे. तसेच कृषि प्रक्रिया सहकारी संस्थांच्या प्रकल्पासाठी लागणा-या यंत्रसामुग्री खरेदी करण्यासाठी 100 लाखापेक्षा कमी असेल अशा प्रकल्पांना

यंत्रसामुग्री खरेदीबाबत मंजूरी देण्यासाठी मा.सहकार आयुक्त व निबंधक यांचे अध्यक्षते खाली समिती गठीत केलेली आहे.

शासनाचे आर्थिक गुंतवणूक असलेल्या कृषि प्रक्रिया सहकारी संस्थांच्या प्रकल्पासाठी लागणा-या कामकाजाचे कंत्राट निश्चित करण्यासाठी तसेचबांधकामावर सनियंत्रण ठेवण्यासाठी शासनाने मा.सहकार आयुक्त वनिबंधक यांचेअध्यक्षतेखाली समिती गठीत केलेली आहे.

कोकणातील कृषि प्रक्रिया संस्थांच्या ज्या प्रकल्पाची किंमत एक कोटी पेक्षा जास्त आहे वअशा प्रकल्पांना रा.स.वि.नि. योजनेअंतर्गत अर्थसहाय्य मंजूर केलेले आहे. अशा सर्व कृषि प्रक्रिया सहकारी संस्थांच्या प्रकल्पावर देखरेख ठेवण्यासाठी मा.सचिव सहकार पणन यांचे अध्यक्षतेखाली शासनाने प्रकल्प सनियंत्रण समिती गठीत केलेलीआहे व या समितीमध्ये मा.सहकार आयुक्त व निबंधक राष्ट्रीय सहकारी विकास निगमचे प्रतिनिधी संस्थेचेअध्यक्ष वसंबंधीत जिल्हा उपनिबंधक हे सदस्य असतात. तर सहकार विभागातील अवर सचिव (9-स) हे या समितीचेसदस्य सचिव आहेत.

2) राष्ट्रीय दुग्धविकास पुरस्कृत योजनेअंतर्गत -

- 1) योजनेचे नाव - महाराष्ट्र राज्य तेलबिया महासंघ मर्यादित जळगांव (विसर्जित) यास भागभांडवली अंशदान
- 2) योजनेअंतर्गत /योजनेतर - योजनाअंतर्गत
- 3) योजनेचा हेतू व त्याचे स्वरूप - महाफेडीची नोंदणी सन 1983 मध्येझाली असून सदर संस्था अवसायनात घेण्याबाबत कृषि पणन संचालक यांनी अंतिम आदेश दि.26.12.2001 रोजी पारित केलेला आहे.

अवसायनांचे कामकाज चालू असून संस्थेतील राष्ट्रीय दुग्ध विकास महामंडळ आनंद यांची यंत्रसामुग्री व उपक्रमे त्यांनी मागणी केल्यानुसार त्यांना परत देण्याबाबत अवसायक यांना सूचना देण्यांत आलेली आहे. तसेच सदर प्रकल्पात त्याची झालेली गुंतवणूक तेलबिया महासंघाच्या स्थावर व जंगम मालमत्ता यांच्या विक्रीतून उपलब्ध होणारा निधी व देण्याचे प्रमाण लक्षात घेऊन त्यांना देण्याबाबत अवसायकाला कळविण्यांत आलेले आहे.

सदर योजने प्रमाणे प्रकल्प किंमतीनुसार राष्ट्रीय सहकारी विकास योजने अंतर्गतचा अर्थसहाय्याचा आकृतिबंध पुढील प्रमाणे राहिल.

रा.स.वि.नि.कडून कर्ज प्रकल्प किंमतीच्या	65%
राज्य शासनाचे भागभांडवल प्रकल्प किंमतीच्या	26%
सभासद भागभांडवल प्रकल्प किंमतीच्या	9%
एकूण	100%

वरील आकृतिबंधानुसार राष्ट्रीय सहकार विकास निगमानेप्रकल्पास मान्यता दिल्यानंतर राष्ट्रीय सहकारी विकास निगमाच्या अटी व शर्तीनुसार संस्थेस अर्थसहाय्य मंजूर करण्यांत येते . पणन मंडळाच्या शिफारशीने एकूण 26 संस्थांचे आर्थिक मदती संबंधीचेमाहिती शासनाकडे सादर करण्यांत आलेली नाही.

पणन संचालनालय, महाराष्ट्र राज्य, पुणे राज्यस्तर/विभागीयस्तर/जिल्हास्तर

1	नवीन बाजार समितीची स्थापनेची मागणी अगर बाजार समितीच्या विभाजनाची मागणी.	अर्जाने विनंती आल्यास एक महिन्यात कारवाई सुरु करणे अगर आवश्यकता नसल्याचे कळविणे.	जिल्हा उपनिबंधक	विभागीय सहनिबंधक/कृषि पणन संचालक
2	स्थावर जंगम मालमत्तेत गुंतवणुकीस अनुमती देणे.	अर्ज प्राप्त झाल्यापासून दहा दिवसांचे आंत	विभागीय सह निबंधक/ जिल्हा उप निबंधक	कृषि पणन संचालक
3	कलम 52ब अन्वये दाखल अपिलावर निर्णय देणे.	शक्यतो दोन महिन्यांच्या आत अन्यथा कारणे नमूद करावीत.	कृषि पणन संचालक/सह संचालक	कृषि पणन संचालक
4	कलम 43 अन्वये बाजार समितीच्या कनिष्ठ अधिकाऱ्याच्या कारवाईचा रिव्ह्यू घेणे.	शक्यतो एक महिन्याच्या आंत अन्यथा कारणे नमूद करावीत.	कृषि पणन संचालक/सह संचालक	कृषि पणन संचालक
5	मार्केट फंक्शनरीजना परवाने नाकारल्याबद्दल अहवालावर निर्णय देणे.	शक्यतो एक महिन्याच्या आंत	जिल्हा उपनिबंधक	कृषि पणन संचालक
6	बाजार समितीच्या कारभाराबद्दल आलेल्या तक्रारीवर चौकशी करणे	एक महिन्याच्या आंत चौकशी पूर्ण करणे अगर लेखा परिक्षण करवून घेणे	जिल्हा उपनिबंधक	कृषि पणन संचालक
7	गैरकारभारामुळे बाजार समिती निष्प्रभावित करणे (कलम 45 अन्वये)	नोटीस दिल्यापासून तीन महिन्यांचे आंत कारवाई पूर्ण करणे.	जिल्हा उपनिबंधक	कृषि पणन संचालक
8	बाजार समितीवर प्रशासक नियुक्त केल्यावर समितीची निवडणुक घेणे	सहा महिन्यांचे आंत, अन्यथा शासनाची अनुमती घेणे	जिल्हा उपनिबंधक	कृषि पणन संचालक
9	कर्मचारी मधील पदे निर्माण करण्याचे बाजार समितीच्या प्रस्तावावर निर्णय घेणे	एक महिन्याचे आंत	जिल्हा उपनिबंधक /कृषि पणन संचालक	कृषि पणन संचालक
10	बाजार समितीचे बजेट मंजूर करणे	बजेट प्राप्त झाल्यापासून दोन महिन्यांचे आंत	महाराष्ट्र राज्य कृषि पणन मंडळ	शासन
11	कलम 40 अन्वये तपासणी करणे	आदेश दिल्यापासून दोन महिन्यांचे आंत	कृषि पणन संचालक/ जिल्हा उप निबंधक/संबंधीत प्राधिकृत अधिकारी	कृषि पणन संचालक
12	महाराष्ट्र कृषि उत्पन्न खरेदी विक्री (नियमन) अधिनियम व नियमात विहित कालावधीत ज्या वैधानिक कारवाया पूर्ण करणे, निर्णय देण्याची तरतूद. त्यानुसार कारवाई करणे.	अधिनियम व नियमांत दिलेल्या मुदतीत कारवाई पूर्ण करणे.	कृषि पणन संचालक/ जिल्हा उप निबंधक	कृषि पणन संचालक/ शासन

पणन संचालनालय, महाराष्ट्र राज्य, पुणे			
वार्षिक योजना सन 2008-09 माहे मार्च 2009अखेर झालेला खर्च योजनांतर्गत योजनांचा Plan तपशील			
राज्यस्तरीय योजना (रुपये हजारात)			
अ.क्र	योजनेचे नाव	सन 2008-09 अर्थसंकल्पिय तरतूद	खर्च
1	2	3	4
	ग्राहक संस्था		
	3456-नागरी पुरवठा (मागणी क्र. व्ही-2)		
1	195 (02)(08) ग्रामीण सह. संस्थांना अर्थसहाय्य (व्य.अनुदान) (34560112)	415	220
2	196 (00)(01) नागरी सह. संस्थांना अर्थसहाय्य (व्य.अनुदान) (34560121)	415	338
	5475 - इतर सर्वसाधारण आर्थिक सेवावरील भांडवली खर्च (मागणी क्र. व्ही-3)		
3	102(01)(06)ग्रामीण सह. संस्थांना भागभांडवली अंशदान (54750132)	415	415
4	102(01)(07) नागरी सह. संस्थांना भागभांडवली अंशदान (54750141)	415	415
	7475-इतर सर्वसाधारण आर्थिक सेवावरील भांडवली खर्च (मागणी क्र. व्ही-5)		
5	103(00)(06)ग्रामीण सह. संस्थांना कर्ज (74750125)	415	275
6	103(00)(06) नागरी सह. संस्थांना कर्ज (74750134)	425	388
	प्रक्रिया संस्था		
	4425- सहकारावरील भांडवली खर्च (मागणी क्र. व्ही-3) एकुण		
7	108 (02)(08) कृषि संस्करण संस्थांना भागभांडवली अंशदान (44250759) (कोल्हे कमिटी)	9025	9025
8	109 (02)(08) कृषि प्रक्रिया संस्थांना भागभांडवली अंशदान (44250294)	110000	82752
	6425- सहकारासाठी कर्जे (मागणी क्र. व्ही 5)		
9	108(02)(01) सहकारी शेती प्रक्रिया संस्थांना कर्जे (64250313)	330000	157675

कलम 4 (1) (ब) (Xvi)

शासनाचे अ.शा. पत्र क्र. सववि-6008/प्रक्र-18/आस्था-1, दिनांक 8 जानेवारी,2008 व दिनांक 14 जानेवारी,2008 चे अर्थ शासकीय पत्रातील सुचनेनुसार पणन संचालनालय या कार्यालयातील सहाय्यक शासकीय माहिती अधिकारी / शासकीय माहिती अधिकारी / अपिलीय प्राधिकारी (तेथील लोक प्राधिकारीच्या कार्यक्षेत्रातील) यांची विस्तृत माहिती प्रकाशित करणे.

सहाय्यक जनमाहिती अधिकारी / माहिती अधिकारी /अपिलीय अधिकारी
PBX- 020-26129535, 020-26126628, 020-26126785, FAX-020-26127004

अ.क्र.	कार्यासन नांव		सहाय्यक शासकीय जनमाहिती अधिकाऱ्यांचे नांव व पदनाम	शासकीय जनमाहिती अधिकाऱ्यांचे नांव व पदनाम	अपिलीय अधिकाऱ्यांचे नांव व पदनाम
	क्रमांक	कामकाज			
2	पणन-2	प्रक्रिया	श्री.ज्ञानेश्वर डोंगरे, सहाय्यक संचालक,(पणन)	श्री. राजेंद्र खंडाईत उपसंचालक (पणन)	श्री. राजेश कुलकर्णी सहसंचालक (पणन)
3	पणन-3	कांदा	श्री.ज्ञानेश्वर डोंगरे, सहाय्यक संचालक,(पणन)		
4	पणन-3	खेरदी विक्री संघ	श्रीमती निर्मला शिंगाडे सहाय्यक संचालक,(पणन)	श्रीमती सोनाली रावल-ठाकूर उपसंचालक (पणन)	
5	पणन-4	आस्थापना	श्रीमती अरुणा राठोड-चव्हाण सहाय्यक संचालक (पणन)	श्री.मोहन कांबळे, प्र.उपसंचालक (पणन)	
6	पणन-5	थेट पणन	श्री. मोहन कांबळे, सहाय्यक संचालक (पणन)	श्री.अशोक चाळक उपसंचालक (पणन)	
7	पणन-5	कृउबास, मुंबई, पुणे,लातूर व कोकण	श्री. मोहन कांबळे सहाय्यक संचालक,(पणन)	श्री. शेषराव चव्हाण उपसंचालक (पणन)	
8	पणन-5	कृउबास नागपूर, अमरावती, नाशिक, कोल्हापूर, औरंगाबाद	श्री. अनिल देवकर सहाय्यक संचालक,(पणन)		
9	पणन-5	स्थापत्य	श्री.संजय जनार्दन बडे, वरिष्ठ लिपीक	श्री.सुनिलकुमार गुप्ता उपअभियंता ,स्थापत्य	
10	पणन-6	ग्राहक सहकारी संस्था	श्रीमती छाया पाचें मुख्य लिपिक (पणन)	श्रीमती शैलजा आगाशे, उपसंचालक (पणन)	
11	पणन-6	ग्राहक योजना	श्री.राजेंद्र गायकवाड वरिष्ठ लिपीक	श्री.ज्ञानेश्वर डोंगरे, सहाय्यक संचालक (पणन)	
12	पणन-7	अंदाज व नियोजन	श्रीमती निर्मला शिंगाडे सहाय्यक संचालक (पणन)	श्री. शेषराव चव्हाण उपसंचालक (पणन)	
13	पणन-8	लेखा शाखा	श्री.संभाजी पाटील वरिष्ठ लिपीक	श्री. मोहन कांबळे, प्रभारी लेखाधिकारी	
14	पणन-9	गोदामे	श्रीमती निर्मला शिंगाडे सहाय्यक संचालक (पणन)	श्री अशोक चाळक , उपसंचालक(पणन)	
15	पणन-10	सामान्य शाखा,व संगणक	श्री.ज्ञानेश्वर डोंगरे, सहाय्यक संचालक (पणन)	श्री. शेषराव चव्हाण उपसंचालक(पणन)	
16	पणन-11	संघटना व कार्यपध्दती			
17	पणन-12	पणन व मूल्य	श्री. अनिल देवकर सहाय्यक संचालक (पणन)	श्री .राजेंद्र खंडाईत, उपसंचालक(पणन)	
18	पणन-13	फळे व भाजीपाला	श्रीमती अरुणा राठोड-चव्हाण सहाय्यक संचालक (पणन)	श्रीमती सोनाली रावल-ठाकूर, उपसंचालक, (पणन)	

पणन संचालक महाराष्ट्र राज्य, पुणे